

Strategia Rozwoju Gminy Łowicz do 2032 roku



Łowicz, 2025



Zamawiający:

Gmina Łowicz
ul. Długa 12
99-400 Łowicz

Wykonawca:

Westmor Consulting Urszula Wódkowska
Biuro: ul. Królewiecka 27, 87-800 Włocławek
Siedziba: ul. 1 Maja 1A, 87-704 Bądkowo



Zespół autorów pod kierownictwem
Karoliny Drzewieckiej – Kierownika Projektu:
Joanna Kaszubska – Konsultant
Martyna Ciska – Konsultant
Zuzanna Ciska - Analityk

Spis treści

Wstęp	4
1. Wnioski z diagnozy.....	7
1.1. Wnioski z diagnozy sytuacji społecznej, gospodarczej i przestrzennej gminy.....	7
1.2. Analiza SWOT	14
1.3. Potencjał gminy	16
1.4. Bariery i potrzeby rozwojowe.....	17
2. Cele strategiczne rozwoju w wymiarze społecznym, gospodarczym i przestrzennym, kierunki działań podejmowanych dla osiągnięcia celów strategicznych i oczekiwane rezultaty planowanych działań	18
3. Model struktury funkcjonalno-przestrzennej gminy	34
3.1. Struktura sieci osadniczej wraz z rolą i hierarchią jednostek osadniczych.....	34
1.2. System powiązań przyrodniczych.....	36
1.3. Główne korytarze i elementy sieci transportowych, w tym pieszych i rowerowych	39
1.4. Główne elementy infrastruktury technicznej i społecznej	42
4. Ustalenia i rekomendacje w zakresie kształtowania i prowadzenia polityki przestrzennej w Gminie Łowicz.....	48
4.1. Zasady ochrony środowiska i jego zasobów, w tym ochrony powietrza, przyrody i krajobrazu.....	48
4.2. Zasady ochrony dziedzictwa kulturowego i zabytków oraz dóbr kultury współczesnej	50
4.3. Kierunki zmian w strukturze zagospodarowania terenów, w tym określenia szczególnych potrzeb w zakresie nowej zabudowy mieszkaniowej	52
4.4. Zasady lokalizacji obiektów handlu wielkopowierzchniowego w rozumieniu ustawy z dnia 27 marca 2003 r. o planowaniu i zagospodarowaniu przestrzennym	54
4.5. Zasady lokalizacji kluczowych inwestycji celu publicznego	54
4.6. Kierunki rozwoju systemów komunikacji, infrastruktury technicznej i społecznej.....	56
4.7. Zasady lokalizacji urządzeń wytwarzających energię o mocy zainstalowanej przekraczającej 500 kW.....	59
4.8. Zasady lokalizacji przedsięwzięć mogących znacząco oddziaływać na środowisko ..	60
4.9. Zasady kształtowania rolniczej i leśnej przestrzeni produkcyjnej	60
4.10. Zasady kształtowania zagospodarowania przestrzennego na obszarach zdegradowanych i obszarach rewitalizacji oraz obszarach wymagających przekształceń, rehabilitacji, rekultywacji lub remediacji	62
5. Obszary strategicznej interwencji określone w strategii rozwoju województwa wraz z zakresem planowanych działań	62
6. Obszary strategicznej interwencji kluczowe dla gminy Łowicz.....	66
7. System realizacji strategii, w tym wytyczne do sporządzania dokumentów wykonawczych	66
8. Ramy finansowe i źródła finansowania	70
Spis tabel i rysunków.....	82

Wstęp

Strategia rozwoju jest planem osiągnięcia długofalowych zamierzeń, implikując przejście ze stanu istniejącego do pożądanego, wyrażonego w wizji rozwoju. Strategia rozwoju stanowi najważniejszy dokument przygotowywany przez samorząd gminny, który określa priorytety i cele rozwoju społeczno-gospodarczego danej jednostki.

Niniejszy dokument strategiczny stanowi również podstawę do opracowania i wdrażania projektów współfinansowanych m.in. ze środków zewnętrznych.

W ramach prac nad strategią rozwoju przeprowadzono diagnozę, której celem była analiza potencjału społeczno-gospodarczego Gminy Łowicz, uwzględniając przy tym przestrzenne uwarunkowania. Diagnoza jest punktem wyjścia do konstruowania kierunków działań, a następnie celów strategicznych i działań¹.

W oparciu o wnioski z przeprowadzonej analizy sytuacji społecznej, gospodarczej i przestrzennej gminy w Strategii Rozwoju przedstawiono plan działań do 2032 roku. Określone zostały następujące elementy: misja i wizja rozwoju, cele strategiczne i operacyjne oraz sposób realizacji i finansowania Strategii, ze wskazaniem podmiotów zaangażowanych w jej wdrażanie. Ponadto przedstawiono działania, które pozwolą osiągnąć zakładane długookresowe cele strategiczne.

Uwarunkowania programowe

Strategia Rozwoju Gminy Łowicz do 2032 roku stanowi dokument bazowy, który określa, jakie działania powinny być wdrażane, aby wspierać dalszy rozwój gminy, przede wszystkim w sferze społecznej i gospodarczej, ale także wpływać na ożywienie sfery kulturalnej i turystycznej z uwzględnieniem zasad zrównoważonego rozwoju. Przy jej formułowaniu, pod uwagę wzięto założenia obowiązujących dokumentów strategicznych wyższego rzędu, tj.:

- Strategii na rzecz Odpowiedzialnego Rozwoju do roku 2020 (z perspektywą do 2030 r.),
- Krajowej Strategii Rozwoju Regionalnego 2030;
- Strategii Zrównoważonego Rozwoju Transportu do 2030 r.;
- Krajowego programu ochrony zabytków i opieki nad zabytkami na lata 2023-2026;
- Strategii Rozwoju Województwa Łódzkiego 2030.

Poniżej dokonano opisu zgodności założeń strategicznych Gminy Łowicz z dokumentami wyższego rzędu.

¹ Diagnoza sytuacji społecznej, gospodarczej i przestrzennej gminy z uwzględnieniem obszarów funkcjonalnych na potrzeby opracowania Strategii Rozwoju Gminy Łowicz do 2032 stanowi odrębny raport. W niniejszej Strategii uwzględniono najważniejsze wnioski z diagnozy.

Strategia na rzecz Odpowiedzialnego Rozwoju do roku 2020 (z perspektywą do 2030 r.)

Strategia została przyjęta Uchwałą Nr 8 Rady Ministrów z dnia 14 lutego 2017 r. w sprawie przyjęcia Strategii na rzecz Odpowiedzialnego Rozwoju do roku 2020 (z perspektywą do 2030 r.) (M.P. 2017 r. poz. 260). Głównym celem Strategii jest tworzenie warunków dla wzrostu dochodów mieszkańców Polski przy jednoczesnym wzroście spójności w wymiarze społecznym, ekonomicznym, środowiskowym i terytorialnym.

W dokumencie określono następujące cele szczegółowe:

- Cel szczegółowy I – Trwały wzrost gospodarczy oparty coraz silniej o wiedzę, dane i doskonałość organizacyjną
- Cel szczegółowy II – Rozwój społecznie wrażliwy i terytorialnie zrównoważony
- Cel szczegółowy III – Skuteczne państwo i instytucje służące wzrostowi oraz włączeniu społecznemu i gospodarczemu

Cele zakładane do realizacji przez Gminę Łowicz wpisują się w cele i kierunki działań zawarte w Strategii na rzecz Odpowiedzialnego Rozwoju, głównie w cel szczegółowy III – Skuteczne państwo i instytucje służące wzrostowi oraz włączeniu społecznemu i gospodarczemu, kierunek interwencji – zwiększenie efektywności programowania rozwoju poprzez zintegrowanie planowania przestrzennego i społeczno-gospodarczego oraz zapewnienie realnej partycypacji społecznej, a także Cel szczegółowy II – Rozwój społecznie wrażliwy i terytorialnie zrównoważony, kierunki interwencji – aktywne gospodarczo i przyjazne mieszkańcom miasta, rozwój obszarów wiejskich i wzmocnienie sprawności administracyjnej samorządów terytorialnych oraz ich zdolności do współpracy z partnerami na rzecz rozwoju.

Krajowa Strategia Rozwoju Regionalnego 2030

Jest to podstawowy dokument strategiczny polityki regionalnej państwa w perspektywie do 2030 r. i został przyjęty przez Radę Ministrów Uchwałą nr 102 z dnia 17 września 2019 r. (M.P. 2019 r. poz. 1060). Krajowa Strategia Rozwoju Regionalnego 2030 rozwija postanowienia Strategii na rzecz Odpowiedzialnego Rozwoju do roku 2020 (z perspektywą do 2030 r.).

Głównym celem polityki regionalnej jest efektywne wykorzystanie endogenicznych potencjałów terytoriów i ich specjalizacji dla osiągnięcia zrównoważonego rozwoju kraju, co tworzyć będzie warunki do wzrostu dochodów mieszkańców Polski przy jednoczesnym osiągnięciu spójności w wymiarze społecznym, gospodarczym, środowiskowym i przestrzennym.

Powyższy cel realizowany jest poprzez trzy cele szczegółowe polityki regionalnej:

1. Zwiększenie spójności rozwoju kraju w wymiarze społecznym, gospodarczym, środowiskowym i przestrzennym.
2. Wzmacnianie regionalnych przewag konkurencyjnych.
3. Podniesienie jakości zarządzania i wdrażania polityk ukierunkowanych terytorialnie.

Założenia strategiczne Gminy Łowicz zostały określone z uwzględnieniem postanowień Krajowej Strategii Rozwoju Regionalnego 2030.

Strategia Zrównoważonego Rozwoju Transportu do 2030 roku

Strategia została przyjęta przez Radę Ministrów Uchwałą nr 105 z dnia 24 września 2019 r. (M.P. z 2019 r. poz. 1055).

Cel główny Strategii brzmi: Zwiększenie dostępności transportowej oraz poprawa bezpieczeństwa ruchu uczestników i efektywności sektora transportowego, przez tworzenie spójnego, zrównoważonego, innowacyjnego i przyjaznego użytkownikowi systemu transportowego w wymiarze krajowym, europejskim i globalnym. Zrealizowanie powyższego celu wymagać będzie osiągnięcia następujących kierunków interwencji:

- kierunek interwencji 1: budowa zintegrowanej, wzajemnie powiązanej sieci transportowej służącej konkurencyjnej gospodarce;
- kierunek interwencji 2: poprawa sposobu organizacji i zarządzania systemem transportowym;
- kierunek interwencji 3: zmiany w indywidualnej i zbiorowej mobilności;
- kierunek interwencji 4: poprawa bezpieczeństwa uczestników ruchu oraz przewożonych towarów;
- kierunek interwencji 5: ograniczanie negatywnego wpływu transportu na środowisko;
- kierunek interwencji 6: poprawa efektywności wykorzystania publicznych środków na przedsięwzięcia transportowe.

Założenia strategiczne Gminy Łowicz, obejmujące prace w zakresie przebudowy i modernizacji dróg, wpłyną na osiągnięcie celu głównego Strategii Zrównoważonego Rozwoju Transportu do 2030 r.

Strategia rozwoju województwa Łódzkiego 2030

Strategia została przyjęta uchwałą nr XXXI/414/21 Sejmiku Województwa Łódzkiego z dnia 6 maja 2021 r. i stanowi ona odpowiedź Samorządu Województwa na zmieniającą się sytuację polityczną kraju i warunki społeczno-gospodarcze oraz przestrzenne regionu.

Cele strategiczne i wyznaczone do nich cele operacyjne ujęte w Strategii Rozwoju Województwa Łódzkiego to:

1. Nowoczesna i konkurencyjna gospodarka:

- 1.1. Zwiększenie potencjału badawczego i innowacyjnego;
- 1.2. Podnoszenie jakości kapitału ludzkiego;
- 1.3. Wsparcie rozwoju MŚP;
- 1.4. Rozwój sektora rolnego i zwiększenie jego konkurencyjności;
2. Obywatelskie społeczeństwo równych szans:
 - 2.1. Rozwój kapitału społecznego;
 - 2.2. Poprawa stanu zdrowia mieszkańców;
 - 2.3. Ograniczenie skali ubóstwa i wykluczenia społecznego;
3. Atrakcyjna i dostępna przestrzeń:
 - 3.1. Adaptacja do zmian klimatu i poprawa jakości zasobów środowiska;
 - 3.2. Ochrona i kształtowanie krajobrazu;
 - 3.3. Zwiększenie dostępności transportowej;
 - 3.4. Nowoczesna energetyka w województwie;
 - 3.5. Racjonalizacja gospodarki odpadami;
 - 3.6. Zwiększenie dostępności do usług teleinformatycznych.

Dodatkowo w dokumencie wyznaczono cel horyzontalny: Efektywnie i odpowiedzialnie zarządzany region.

Wyżej wymienione cele na szczeblu wojewódzkim są spójne z celami rozwojowymi określonymi przez Strategię Rozwoju Gminy Łowicz do 2032 roku. Realizacja ich założeń wpłynie na osiągnięcie zakładanych efektów na terenie gminy i województwa łódzkiego.

1. Wnioski z diagnozy

Zgodnie z art.10a ust.1 ustawy z dnia 6 grudnia 2006 r. o zasadach prowadzenia polityki rozwoju (Dz.U. 2025 poz. 198) podmiot opracowujący projekt strategii rozwoju przygotowuje diagnozę sytuacji społecznej, gospodarczej i przestrzennej, z uwzględnieniem obszarów funkcjonalnych, w tym miejskich obszarów funkcjonalnych. W ramach przeprowadzonej diagnozy dokonano analizy sfery społecznej, gospodarczej i przestrzennej. Ponadto uwzględniono analizę zdolności inwestycyjnej Gminy Łowicz i potencjału jakości życia, w tym wyniki badania ankietowego.

Kompleksowa diagnoza sytuacji społecznej, gospodarczej i przestrzennej Gminy Łowicz na potrzeby opracowania niniejszej Strategii Rozwoju stanowi odrębny raport.

1.1. Wnioski z diagnozy sytuacji społecznej, gospodarczej i przestrzennej gminy **Położenie geograficzne i komunikacyjne**

Gmina Łowicz to gmina wiejska, o charakterze rolniczym. Jest położona w północno-wschodniej części województwa łódzkiego i w centralnej części powiatu łowickiego. Gmina posiada dogodne położenie geograficzne i komunikacyjne. Lokalizacja w sąsiedztwie Łowicza

i Łodzi stwarza szanse na rozwój gospodarczy Gminy. Przebiegająca przez ten obszar droga krajowa 14, 92 i 70 oraz droga wojewódzka 703, 704 i 584 stanowią kluczowe elementy struktury funkcjonalno-przestrzennej województwa łódzkiego. Układ drogowy stanowi dogodne połączenie pomiędzy ośrodkami na terenie gminy i województwa.

Na terenie gminy funkcjonuje publiczny transport zbiorowy. Gmina Łowicz współdziała z Miastem Łowicz w zakresie wykonywania zadań publicznego transportu zbiorowego na tym terenie. Poza zadaniami z zakresu lokalnego transportu zbiorowego realizowanymi przez Miejski Zakład Komunikacji z siedzibą w Łowiczu, na terenie gminy Łowicz odbywają się również przewozy autobusowe o charakterze użyteczności publicznej – linie autobusowe zostały utworzone w ramach Funduszu rozwoju przewozów autobusowych o charakterze użyteczności publicznej.

Zgodnie z badaniem ankietowym przeprowadzonym wśród mieszkańców gminy, które zostało zawarte w Diagnostyce opracowanej do Strategii, do najistotniejszych problemów w tym zakresie zaliczono m.in. stan dróg oraz brak chodników i ścieżek rowerowych.

Środowisko przyrodnicze

Brak uciążliwego przemysłu oraz bliskość form ochrony przyrody wpływa na wysokie walory przyrodnicze gminy. Szata roślinna jest zróżnicowana, co wiąże się z występowaniem blisko siebie terenów rolnych, leśnych oraz obszarów wysoce cennych przyrodniczo i krajobrazowo. Najcenniejsze pod względem bioróżnorodności tereny skupia południowo-wschodnia i centralna część gminy, gdzie zlokalizowane są główne kompleksy leśne. Największe kompleksy leśne znajdują się w okolicach miejscowości: Wygoda, Zawady i Otolice. Na pozostałym obszarze występują mniejsze kompleksy.

Zgodnie z danymi w Centralnym Rejestrze Form Ochrony Przyrody na terenie gminy Łowicz znajdują się:

- Obszar Chronionego Krajobrazu Pradoliny Warszawsko – Berlińskiej,
- Obszar Natura 2000 Pradolina Bzury-Neru,
- Obszar Natura 2000 Pradolina Warszawsko – Berlińska,
- pomnik przyrody.

Według Mapy korytarzy ekologicznych 2005 przez teren gminy Łowicz przebiega korytarz ekologiczny: Dolina Nidy (KPnC-8B).

Według Mapy korytarzy ekologicznych 2012 przez teren gminy Łowicz przebiegają korytarze ekologiczne: Dolina Bzury – Neru (KPnC-20), Lasy Łowickie, Puszcza Bolimowska (KPnC-21A).

Przez teren ten przebiega granica działu wodnego I rzędu Wisła. Głównym ciekim przepływającym przez teren gminy jest rzeka Bzura. Znajdują się tu następujące JCWP: RW2000112725999 – Bzura od Uchanki do Rawki, RW200010272569 – Zwierzyniec, RW2000112725899 – Łupia-Skierniewka od Dopływu spod Dębowej Góry do ujścia, RW200010272469 – Nida, RW20001627253 – Bzura od Kanału Tumskiego do Uchanki, RW20001627249 – Słudwia od Przysowej do ujścia, RW200010272529 – Bobrówka oraz RW200010272549 – Uchanka.

Na obszarze tym obowiązuje Plan gospodarowania wodami na obszarze dorzecza Wisły, który jest podstawowym dokumentem planistycznym gospodarki wodnej według Ramowej Dyrektywy Wodnej.

Występowanie zagrożenia powodziowego na danym terenie oznacza możliwość wystąpienia tam zjawiska powodzi².

Na terenie gminy występują obszary szczególnego zagrożenia powodzią. Są to:

- obszary zagrożenia powodziowego dla rzek, na których prawdopodobieństwo wystąpienia powodzi rzecznej jest niskie i wynosi 0,2% (raz na 500 lat),
- obszary zagrożenia powodziowego dla rzek, na których prawdopodobieństwo wystąpienia powodzi rzecznej jest średnie i wynosi 1% (raz na 100 lat),
- obszary zagrożenia powodziowego dla rzek, na których prawdopodobieństwo wystąpienia powodzi rzecznej jest wysokie i wynosi 10% (raz na 10 lat).

Ponadto, na terenie gminy Łowicz znajdują się wały przeciwpowodziowe, dla których zostały wyznaczone pasy o szerokości 50 m od stopy wału.

Procesy demograficzne

Zgodnie z danymi Głównego Urzędu Statystycznego i przeprowadzoną diagnozą do Strategii w ciągu ostatnich lat wzrosła liczba mieszkańców. Ogólna liczba ludności w okresie 2019-2023 wzrosła o 0,26%.

Niekorzystnym zjawiskiem jest proces starzenia się społeczeństwa spowodowany rosnącą liczbą ludności w wieku poprodukcyjnym oraz zmniejszaniem się liczby osób w wieku produkcyjnym. Zmieniająca się sytuacja demograficzna będzie w przyszłości skutkowałą zmianą popytu na usługi publiczne związane z opieką i potrzebami osób starszych.

² https://powodz.gov.pl/pl/o_mapach (dostęp: 14.03.2025 r.)

Gospodarka

W ciągu ostatnich lat zaobserwowano wzrost liczby podmiotów gospodarczych. Głównym miejscem pracy i źródłem utrzymania dla większości mieszkańców jest praca w gospodarstwach rolnych oraz w zakładach usługowo-handlowych na terenie powiatu łowickiego oraz w pobliskim Łowiczu.

Liczba podmiotów wpisanych do rejestru REGON na 10 tysięcy mieszkańców w gminie Łowicz w latach 2019-2023 przedstawia tendencję rosnącą. Na uwagę zasługuje fakt, że w roku 2019 i od 2022 r. wskaźnik przewyższył wskaźnik powiatowy, co wskazuje, że poziom przedsiębiorczości na terenie jest wyższy niż w powiecie łowickim.

W ciągu ostatnich 5 lat na obszarze gminy odnotowano spadek stopy bezrobocia, który dotyczył wszystkich grup wiekowych wśród osób bezrobotnych. Wraz ze spadkiem bezrobocia zaobserwować można również zmniejszenie udziału osób korzystających z pomocy społecznej w ludności ogółem na terenie gminy.

Zgodnie z badaniem ankietowym przeprowadzonym w ramach diagnozy sporządzanej do Strategii, wśród mieszkańców gminy, do najistotniejszych problemów z zakresu gospodarki zaliczono brak atrakcyjnych miejsc pracy.

Mieszkalnictwo

W ciągu ostatnich lat obserwuje się wzrost liczby mieszkań na terenie gminy, związany z nim wzrost liczby izb oraz powierzchni użytkowej mieszkań, co świadczy o korzystnym rozwoju gminy Łowicz pod względem mieszkalnictwa oraz zainteresowaniem nią pod względem osiedleńczym. Wzrostowi ulega również liczba mieszkań wyposażona w instalacje sanitarne.

Oświata

Na terenie gminy Łowicz od 2021 r. znajduje się gminny żłobek „Kubusiowy Zakątek”, który funkcjonuje na mocy uchwały nr XXX/164/21 Rady Gminy Łowicz z dnia 12 maja 2021 r. Żłobek znajduje się w pomieszczeniach Szkoły Podstawowej im. Janusza Korczaka w Popowie. Ze żłobka może korzystać 16 dzieci w wieku do 3 lat³.

Na terenie gminy funkcjonuje 6 szkół podstawowych. Są to:

- Szkoła Podstawowa im. Bohaterów Września w Dąbkowicach,
- Szkoła Podstawowa im. Janusza Korczaka w Popowie,
- Szkoła Podstawowa im. Marii Konopnickiej w Zielkowicach,
- Szkoła Podstawowa w Jamnie,
- Szkoła Podstawowa w Niedźwiadzie,

³ <https://gminalowicz.pl/zlobek/> (dostęp: 12.03.2025 r.)

— Szkoła Podstawowa w Wygodzie⁴.

W wymienionych szkołach funkcjonują oddziały przedszkolne.

Nadrzędnym celem wychowania przedszkolnego jest wspieranie całościowego rozwoju dziecka. Zadania w tym zakresie były realizowane w codziennej pracy placówek przez ich dyrektorów i nauczycieli we współpracy z rodzicami, opartej na wzajemnym zaufaniu i dialogu.

Każda ze szkół zapewnia dostęp do wykwalifikowanej kadry oraz bogatej oferty dydaktycznej. Baza dydaktyczna szkół jest systematycznie uzupełniana o nowoczesne pomoce dydaktyczne, sprzęt sportowy i inne narzędzia do prowadzenia zajęć edukacyjnych.

Wskaźniki skolaryzacji obrazują, że część uczniów z obszaru gminy uczy się w jednostkach oświatowych poza jej terenem.

Kultura, turystyka, sport i rekreacja

Na terenie gminy Łowicz zadania z zakresu popularyzacji kultury realizuje przede wszystkim Gminna Biblioteka Publiczna w Bocheniu oraz jej filia zlokalizowana w Zawadach.. Działają tutaj również pozarządowe organizacje i stowarzyszenia, których głównym zadaniem jest zaspokajanie kulturalnych potrzeb mieszkańców oraz kreowanie kulturalnej tożsamości tego regionu.

Gminna Biblioteka Publiczna realizuje podstawowe zadania statutowe poprzez promowanie czytelnictwa, gromadzenie literatury, a także prowadzi działalność kulturowo-artystyczną, poprzez organizowanie wystaw, pogadarek, konkursów czy występów teatralnych. Organizuje i współorganizuje szereg imprez i wydarzeń kulturalnych, m.in. spektakl teatralny dla dorosłych i dla dzieci, ferie zimowe w bibliotece, wakacje w bibliotece, wystawy książek, wystawy okolicznościowe, spotkanie autorskie, spotkania okolicznościowe, lekcje biblioteczne, konkursy, wyjazdy do teatru, wycieczki krajoznawcze, spotkania teatralne dla uczniów.

Na terenie gminy znajdują się Domy Ludowe w miejscowości Bocheń, Dąbkowice Górne, Dąbkowice Dolne, Guźnia, Jamno, Jastrzębia, Klewków, Małszyce, Mystkowice, Niedźwiada, Ostrów, Otolice, Parma, Pilaszków, Placencja, Popów, Szczudłów, Świące, Strzelcew, Świeryż Pierwszy, Świeryż Drugi, Wygoda, Zabostów Duży, Zawady, Zielkowice.

Na terenie gminy funkcjonują 4 boiska do piłki nożnej (w Jamnie, Wygodzie, Niedźwiadzie i Placencji) oraz boisko wielofunkcyjne „ORLIK”, które znajduje się przy Szkole Podstawowej w Popowie⁵. W szkołach na terenie gminy znajdują się również hale sportowe. Ponadto w 2025

⁴ <https://gminalowicz.pl/placowki-oswiatowe/> (dostęp: 12.03.2025 r.)

⁵ <https://www.gmina.lowicz.pl/index.php/sport-rekreacja2?width=fixed&start=85> (dostęp: 13.03.2025 r.)

r. zostało otwarte pierwsze zadaszone boisko na terenie powiatu łowickiego przy Szkole Podstawowej w Wygodzie⁶.

Występują tutaj walory przyrodnicze oraz kulturowe, do których należą jeziora, rzeki, obszary chronionego krajobrazu oraz obiekty zabytkowe i imprezy kulturalne o zasięgu lokalnym. Gminę Łowicz charakteryzuje rozpowszechniona kultura łowicka, której znakiem rozpoznawczym jest jej strój ludowy, rzeźba oraz architektura. Znajdują się tu obszary o szczególnych wartościach przyrodniczych: obszar chronionego krajobrazu Pradoliny Warszawsko-Berlińskiej oraz obszary Natura 2000 Pradolina Bzury-Neru i Pradolina Warszawsko-Berlińska.

Ponadto przez teren gminy przebiegają 4 szlaki rowerowe: „Książęcy”, „Szable i Bagnety”, „Dwory i Kościoły” oraz „Rydwan” oraz 3 trasy piesze relacji:

- Łowicz – Jastrzębia – Pilaszków – Dąbkowice Górne – Jezioro Okręt – Błota Krępskie – Domaniewice,
- Łowicz – Zielkowice – Arkadia – Nieborów – Bednary,
- Walewice – Sobota – Sobocka Wieś – Urzecze – Wierznowice – Mystkowice – Bocheń – Ostrów – Otolice – Łowicz⁷.

Ochrona zdrowia

Za ochronę zdrowia na terenie gminy oraz zapewnienie podstawowej opieki medycznej mieszkańcom odpowiadają ośrodki zdrowia, znajdujące się w Łowiczu. Nocną i świąteczną opiekę zdrowotną dla mieszkańców świadczy Zespół Opieki Zdrowotnej w Łowiczu.

Pomoc społeczna

Ustawowe zadania pomocy społecznej na terenie gminy Łowicz wypełnia **Gminny Ośrodek Pomocy Społecznej w Łowiczu**. Według danych GOPS w Łowiczu, na przestrzeni lat 2019-2023, liczba osób korzystająca z zasiłków stałych oraz okresowych zmalała.

Biorąc pod uwagę liczbę rodzin, główną przyczyną trudnej sytuacji beneficjentów pomocy społecznej Gminnego Ośrodka Pomocy Społecznej w Łowiczu jest: bezrobocie, długotrwała lub ciężka choroba, ubóstwo oraz niepełnosprawność.

Bezpieczeństwo publiczne

W zakresie bezpieczeństwa publicznego na terenie gminy działania prowadzą:

- Dzielnicowi z Komendy Powiatowej Policji w Łowiczu,

⁶ https://lowiczanie.info/pl/377_polecamy/322354_tego-nigdy-nie-mieli-w-wygodzie-otwarto-zadaszone-boisko.html (dostęp: 13.03.2025 r.)

⁷ <https://gminalowicz.pl/szlak-rydwan/> oraz <https://www.powiat.lowicz.pl/2604,trasy-turystyczne> (dostęp: 13.03.2025 r.)

- 14 jednostek Ochotniczych Straży Pożarnych, zlokalizowane w: Pilaszkowie, Świeryżu Drugim, Bocheniu, Zielkowicach, Klewkowie, Niedźwiadzie, Zawadach, Parmie, Wygodzie, Ostrowie, Jamnie, Popowie, Zabostowie Dużym i Mystkowicach.

Infrastruktura techniczna

Na terenie gminy brak jest sieci ciepłowniczej. Ciepło odbiorcom dostarczane jest za pomocą indywidualnych kotłowni i systemów grzewczych, które zaspokajają potrzeby budynków mieszkalnych oraz obiektów publicznych. Sieć gazowa doprowadzona jest do miejscowości Małszyce, Urbańszczyzna, Wygoda oraz Zielkowie. Przez teren ten przebiega gazociąg wysokiego ciśnienia DN 200 Skierniewice – Łowicz.

Na terenie gminy 38,30% mieszkańców w 2023 r. było podłączonych do sieci kanalizacyjnej. W miejscach, gdzie budowa systemu kanalizacji zbiorowej jest ekonomicznie nieuzasadniona, gospodarka ściekowa jest oparta na gromadzeniu ścieków w zbiornikach bezodpływowych (szambach) oraz przydomowych oczyszczalniach. W roku 2023 na obszarze gminy zinwentaryzowano 209 szt. przydomowych oczyszczalni ścieków oraz 1 326 szt. zbiorników bezodpływowych. Część obszaru gminy Łowicz wchodzi w skład aglomeracji Łowicz (PLLO005).

Dużo lepiej przedstawia się sytuacja w zakresie podłączenia do sieci wodociągowej, gdzie dostęp do bieżącej wody posiadają niemal wszyscy mieszkańcy gminy tj. 97,50% budynków mieszkalnych podłączonych do infrastruktury wodociągowej. Badania jakości wody wykazały brak istotnych zagrożeń dla zdrowia konsumentów korzystających z wody z wodociągów zbiorowego zaopatrzenia na terenie gminy.

Energia elektryczna rozprowadzana jest poprzez linie średniego napięcia do poszczególnych stacji transformatorowych SN/nn znajdujących się na terenie gminy, z których wyprowadzona jest sieć niskiego napięcia, trafiająca bezpośrednio do odbiorców końcowych.

Gmina posiada uporządkowany system gospodarki odpadami.

Zgodnie z badaniem ankietowym przeprowadzonym w ramach diagnozy do Strategii, do najistotniejszych problemów na tym terenie z zakresu infrastruktury technicznej zaliczono niedostateczny stan infrastruktury kanalizacyjnej oraz nierozwinięta sieć gazowa.

Analiza zdolności inwestycyjnej

Diagnoza wykazała, że budżet Gminy osiągał coraz wyższe dochody. W ciągu ostatnich 5 lat dochody wzrosły o 21,55%, z czego dochody majątkowe wzrosły o 3,60%, a dochody bieżące o 24,49%. W ciągu analizowanych lat, co roku wypracowywano nadwyżkę operacyjną, co uznać należy za pozytywny aspekt planowania i wykonywania dochodów i wydatków

bieżących w Gminie. Jeżeli chodzi o wynik budżetowy to nadwyżkę budżetową, udało się wypracować w roku w 2021 oraz 2023 roku.

Polityka przestrzenna

Grunty klas I-III na terenie gminy Łowicz zajmują 2 126,93 ha, natomiast powierzchnia całkowita gminy wynosi 13 308,85 ha. W związku z powyższym udział gruntów klas I-III w powierzchni całej gminy jest równy 15,98%. Lasy oraz grunty zadrzewione i zakrzewione na terenie gminy zajmują powierzchnię równą 1 509,47 ha, co stanowi 11,34% powierzchni całkowitej gminy.

Struktura przestrzenna osadnictwa na terenie gminy charakteryzuje się równomiernym rozmieszczeniem zabudowy osadniczej. Zabudowa zlokalizowana jest w układzie długich, zwartych ulicówek: w części zachodniej i północno-wschodniej - równoleżnikowo, w części południowo-wschodniej - południkowo. Takie ukierunkowanie ciągów zabudowy wynika z istniejących uwarunkowaniach środowiska przyrodniczego (układ hydrograficzny i rzeźba terenu) oraz historycznych - rozwój zabudowy w zbliżeniu do ważnych traktów drogowych wiodących do Łowicza. Zabudowa większości wsi charakteryzuje się jednostronną zabudową przyuliczną. Miejscami występuje również zjawisko lokowania siedlisk po przeciwnej stronie ulicy. Wyjątkiem są wsie południowo-wschodniego obszaru gminy: Zielkowice, Placencja, Parma, Wygoda i Zawady a także wieś Guźnia, gdzie wykształciła się dwustronna, dosyć zwarta zabudowa przyuliczna.⁸

1.2. Analiza SWOT

Poniżej przedstawiono tabele, w których określono mocne i słabe strony oraz szanse i zagrożenia w wymiarze społecznym, gospodarczym i przestrzennym, które wywierają wpływ na dalszy rozwój gminy.

Tabela 1. Analiza SWOT – wymiar społeczny

Mocne strony	Słabe strony
<ul style="list-style-type: none"> • funkcjonowanie biblioteki, • obecność organizacji pozarządowych wspierających rozwój lokalnej społeczności, • wzrost liczby ludności, • dodatnie saldo migracji, • rozwinięcia sieć jednostek OSP oraz ich zaangażowanie w akcje ratownicze i szkoleniowe, • spadek liczby beneficjentów pomocy społecznej. 	<ul style="list-style-type: none"> • rosnący udział ludności w wieku poprodukcyjnym. • ujemny przyrost naturalny, • niewystarczający odsetek dzieci objętych wychowaniem przedszkolnym .
Szanse	Zagrożenia

⁸ Studium uwarunkowań i kierunków zagospodarowania przestrzennego gminy Łowicz

<ul style="list-style-type: none"> – napływ nowych mieszkańców, – współpraca z organizacjami pozarządowymi w celu aktywizacji mieszkańców, – rozwój usług skierowanych dla seniorów. 	<ul style="list-style-type: none"> • postępujący proces starzenia się społeczeństwa, • odpływ młodzieży do większych ośrodków miejskich.
---	--

Źródło: Opracowanie własne

Tabela 2. Analiza SWOT – wymiar gospodarczy

Mocne strony	Słabe strony
<ul style="list-style-type: none"> • wzrost liczby podmiotów gospodarczych, • wzrastająca przedsiębiorczość mieszkańców, • wzrost liczby budynków mieszkalnych, • spadek liczby bezrobotnych. 	<ul style="list-style-type: none"> • emigracja ludności do większych miast – zwłaszcza osób młodych, • brak dużych przedsiębiorstw i firm innowacyjnych.
Szanse	Zagrożenia
<ul style="list-style-type: none"> – budowa nowych zakładów na terenie gminy przez podmioty krajowe i zagraniczne, – rozwój lokalnej turystyki i rekreacji. 	<ul style="list-style-type: none"> • zmniejszająca się opłacalność produkcji rolnej, • odpływ mieszkańców do większych ośrodków miejskich, • wrażliwość lokalnej gospodarki na wahania rynkowe, szczególnie w sektorze budowlanym i rolniczym.

Źródło: Opracowanie własne

Tabela 3. Analiza SWOT – wymiar przestrzenny (środowisko i infrastruktura)

Mocne strony	Słabe strony
<ul style="list-style-type: none"> • dogodne położenie geograficzne i komunikacyjne, • dobrze rozwinięta infrastruktura komunikacyjna: przebiegające drogi krajowe, wojewódzkie oraz położenie w pobliżu węzła autostradowego A2, • położenie w niedalekiej odległości Łowicza oraz Łodzi, • działania inwestycyjne w zakresie poprawy stanu technicznego dróg, • występowanie obszarów cennych przyrodniczo, • tereny rekreacyjne i atrakcyjność wypoczynkowo – rekreacyjna, • rozbudowana sieć wodociągowa zaopatrująca niemal wszystkich mieszkańców gminy w wodę, • zadowalający obecny stan sieci elektroenergetycznej, • brak istotnych zagrożeń dla zdrowia konsumentów korzystających z wodociągów zbiorowego zaopatrzenia na terenie gminny, 	<ul style="list-style-type: none"> • zły stan techniczny części dróg gminnych oraz zły stan dróg powiatowych, na które gmina nie ma wpływu, a brakuje im odwodnienia, poboczy itp., • niedostateczna sieć ścieżek rowerowych i chodników, • niewystarczające wykorzystanie możliwości rozwoju potencjału turystycznego, • niewystarczający stopień skanalizowania obszaru gminy, • korzystanie przez mieszkańców ze zbiorników bezodpływowych w niedostatecznym stanie technicznym, • brak szybkiego Internetu w części gminy.

<ul style="list-style-type: none"> • uporządkowany system gospodarki odpadami, • przynależność do aglomeracji ściekowej Łowicz, • funkcjonujący punkt selektywnej zbiórki odpadów komunalnych (PSZOK). 	
Szanse	Zagrożenia
<ul style="list-style-type: none"> – pozyskanie środków finansowych z funduszy krajowych lub europejskich na rozbudowę i modernizację infrastruktury drogowej, – rozwój turystyki, – rozbudowa sieci kanalizacji sanitarnej, – powstawanie nowoczesnych instalacji do przetwarzania odpadów, – wprowadzenie na terenie kraju nowych założeń i wytycznych dotyczących gospodarowania odpadami komunalnymi, – rozwój szybkiego Internetu. 	<ul style="list-style-type: none"> – ograniczona ilość środków na rozwój infrastruktury technicznej. – rosnąca produkcja odpadów komunalnych oraz niewłaściwe postępowania z odpadami przez część właścicieli nieruchomości, – niewłaściwe zagospodarowywanie nieczystości ciekłych przez właścicieli nieruchomości, – rosnące koszty inwestycji dotyczące rozbudowy infrastruktury technicznej, – niewłaściwe postępowanie z odpadami przez część właścicieli nieruchomości.

Źródło: Opracowanie własne

1.3. Potencjał gminy

Na podstawie przeprowadzonej diagnozy społecznej, gospodarczej i przestrzennej Gminy zidentyfikowano zasoby oraz produkty i usługi, mogące przynieść korzyści bezpośrednie lub pośrednie dla mieszkańców gminy.

Do głównych atutów Gminy, świadczących o jego potencjale rozwojowym należą następujące zasoby oraz produkty i usługi:

a) zasoby (charakterystyczne, nieprzetworzone i użyteczne elementy, materialne lub niematerialne, którymi gmina dysponuje):

- atrakcyjne położenie w pobliżu dużych ośrodków miejskich (Łowicz, Łódź, Warszawa), co sprzyja rozwojowi gospodarczemu i logistycznemu,
- przebieg ważnych szlaków komunikacyjnych: drogi krajowe oraz nr 92, 70, 12, linie kolejowe E20 (Kunowice – Terespol), bliskość węzła autostrady A2
- spokojna okolica, tereny rekreacyjne i atrakcyjność wypoczynkowo – rekreacyjna,
- dogodne warunki do rozwoju rolnictwa ekologicznego i specjalistycznej produkcji rolnej,
- dziedzictwo kulturowe i historyczne: kultura ludowa regionu łowickiego, szlaki turystyczne

b) produkty i usługi (materialne produkty, zdarzenia oraz usługi, które są oferowane przez Gminę Łowicz):

- dobry poziom bezpieczeństwa publicznego i przeciwpożarowego (policja, straż pożarna), który budzi poczucie bezpieczeństwa i spokoju w opinii publicznej wśród mieszkańców gminy,
- dostęp do infrastruktury sportowej i kultury,
- prowadzenie inwestycji infrastrukturalnych, z których znaczna część dofinansowywana jest ze środków zewnętrznych,
- działania inwestycyjne w zakresie poprawy stanu technicznego dróg oraz infrastruktury towarzyszącej,
- dostęp do szkolnictwa podstawowego oraz przedszkoli,
- produkty regionalne.

Potencjał rozwojowy Gminy opiera się głównie na wymienionych powyżej zasobach i produktach przyrodniczo-krajobrazowych, historycznych i kulturowych.

1.4. Bariery i potrzeby rozwojowe

Bariery rozwojowe stanowią niekorzystne zjawiska, niewykorzystane potencjały lub wewnętrzne i zewnętrzne czynniki uniemożliwiające lub utrudniające rozwój Gminy Łowicz. Bariery rozwojowe przedstawiono w układzie: przyczyna → problem → potrzeba rozwiązująca problem.

Na podstawie przeprowadzonej diagnozy społecznej, gospodarczej i przestrzennej Gminy określono przyczyny, problemy i jej potrzeby rozwojowe.

Tabela 4. Problemy, przyczyny i potrzeby rozwojowe gminy

Przyczyna	Problem	Potrzeba rozwojowa
<ul style="list-style-type: none"> • brak kompleksowego wyposażenia terenów pod zabudowę mieszkaniową w infrastrukturę techniczną (m.in. kanalizacja, gaz ziemny), • niewystarczająca ilość odpowiednio zagospodarowanych terenów rekreacyjnych dla mieszkańców, • niewystarczająca oferta sportowa dostosowana dla młodych ludzi, • brak atrakcyjnych miejsc pracy na terenie gminy. 	<p>Starzenie się społeczeństwa (wzrost liczby ludności w wieku poprodukcyjnym)</p>	<ul style="list-style-type: none"> • zwiększenie wyznaczonych obszarów pod budownictwo jednorodzinne, • kompleksowe wyposażenie terenów pod zabudowę mieszkaniową w infrastrukturę techniczną, • efektywne zagospodarowanie terenów rekreacyjnych dla mieszkańców, • dostosowanie oferty sportowej do potrzeb młodych ludzi, • utworzenie placówek opieki dla dzieci do lat 3 lub wprowadzenie instrumentów zachęty do tworzenia się nowych placówek w tym zakresie, • zniesienie barier architektonicznych utrudniających funkcjonowanie osobom starszym,

Przyczyna	Problem	Potrzeba rozwojowa
		<ul style="list-style-type: none"> zwiększanie oferty aktywizacyjnej dla osób starszych zagrożonych wykluczeniem społecznym.
<ul style="list-style-type: none"> 1 żłobek i brak klubów dziecięcych na terenie gminy, brak wystarczających środków finansowych. 	Brak miejsca opieki nad dziećmi do lat 3	<ul style="list-style-type: none"> utworzenie placówek opieki dla dzieci do lat 3 lub wprowadzenie instrumentów zachęty do tworzenia się nowych placówek w tym zakresie.
<ul style="list-style-type: none"> niedostateczny stopień skanalizowania obszaru gminy, ryzyko przedostawania się nieczystości ciekłych z przydomowych oczyszczalni ścieków oraz zbiorników bezodpływowych, wykorzystywanie przez mieszkańców w zakresie spalania wysokoemisyjnych paliw. 	Zanieczyszczenie środowiska naturalnego	<ul style="list-style-type: none"> rozbudowa sieci kanalizacyjnej i deszczowej, wsparcie dla mieszkańców w zakresie budowy przydomowych oczyszczalni ścieków, zwiększenie świadomości ekologicznej w zakresie spalania paliw wysokoemisyjnych, zastosowanie na szerszą skalę instrumentów zachęcających do montażu odnawialnych źródeł energii przez prywatnych właścicieli nieruchomości.

Źródło: Opracowanie własne na podstawie przeprowadzonej diagnozy społecznej, gospodarczej i przestrzennej gminy

2. Cele strategiczne rozwoju w wymiarze społecznym, gospodarczym i przestrzennym, kierunki działań podejmowanych dla osiągnięcia celów strategicznych i oczekiwane rezultaty planowanych działań

Strategia Rozwoju powinna stanowić dokument bazowy, wspierać i synergicznie wpływać na realizację celów i działań sprecyzowanych w innych dokumentach planistycznych i strategicznych Gminy, wpływając na ożywienie społeczno-gospodarcze.

Wizja rozwoju określa stan docelowy, do którego władze lokalne oraz ich partnerzy będą dążyć, wykorzystując możliwości płynące z posiadanego potencjału własnego i szans pojawiających się w najbliższym otoczeniu. Wizja określa zatem, jak Gmina zamierza być postrzegana w przyszłości.

Uwzględniając powyższe, określono następującą wizję rozwoju:

Gmina Łowicz to przyjazna mieszkańcom i środowisku Gmina, wspierająca lokalną aktywność, dbająca o dziedzictwo kulturowe, jest miejscem wypoczynku i rekreacji oraz jest otwarta na inwestorów.

Strategia Rozwoju powinna stanowić dokument bazowy, wspierać i synergicznie wpływać na realizację celów i działań sprecyzowanych w innych dokumentach planistycznych

i strategicznych Gminy, wpływając na jego ożywienie społeczno-gospodarcze oraz rozwój w sferze społecznej, kulturalnej i rekreacyjnej.

Misja to zwięzła, wewnętrznie spójna deklaracja definiująca powód istnienia organizacji, jej podstawowy cel, na którego realizację nastawione są jej działania oraz wartości, które kierują pracą jej personelu.

W przypadku jednostek samorządu terytorialnego, misja została zdefiniowana w ustawie o samorządzie gminnym, zgodnie z którą do zadań własnych gminy należy zaspokajanie zbiorowych potrzeb wspólnoty.

Uwzględniając powyższe, określono następującą misję:

Misją Gminy Łowicz jest stworzenie perspektyw rozwoju swoim mieszkańcom oraz zapewnienie im odpowiednich warunków życia. Gmina pragnie rozwijać rolnictwo, gospodarkę lokalną wykorzystując zasadę zrównoważonego rozwoju. Gmina tworzy także tereny atrakcyjne dla spędzenia czasu wolnego, wypoczynku i rekreacji.

Cele strategiczne są odpowiedzią na problemy zdiagnozowane w ramach przeprowadzonej diagnozy Gminy i wynikają ze sformułowanej wcześniej wizji rozwoju Gminy. Wytaczają kierunki, którymi należy podążać, by osiągnąć założony w niej stan. W ramach niniejszej Strategii określono łącznie 3 cele strategiczne, tj. w wymiarze społecznym, gospodarczym i przestrzennym:

Wymiar społeczny:

Cel strategiczny 1: Zwiększenie dostępu do infrastruktury i usług społecznych;

Wymiar gospodarczy:

Cel strategiczny 2: Rozwój infrastruktury technicznej i komunikacyjnej;

Wymiar przestrzenny (środowisko i infrastruktura):

Cel strategiczny 3: Ochrona środowiska z wykorzystaniem odnawialnych źródeł energii.

Wymiary rozwojowe Gminy są zależne od siebie i wzajemnie się przenikają. Zadania i cele zrealizowane w jednym wymiarze rozwojowym wpływają na realizację zadań i celów w innym, dzięki czemu powstaje efekt synergii wzmacniający osiągnięcie wymaganych wskaźników, co tylko przyspiesza realizację określonej wizji rozwoju Gminy.

Cele strategiczne będą osiągnięte poprzez realizację szczegółowych celów operacyjnych, które zaprezentowano w tabeli poniżej.

Tabela 5. Cele strategiczne i operacyjne

Wymiar	Cel strategiczny	Cele operacyjne
Społeczny	Zwiększenie dostępu do infrastruktury i usług społecznych	1.1. Poprawa jakości życia mieszkańców
		1.2. Rozwój rekreacji
		1.3. Rozwój oferty edukacyjnej
		1.4. Aktywizacja społeczna mieszkańców
Gospodarczy	Rozwój infrastruktury technicznej i komunikacyjnej	2.1. Podnoszenie kompetencji zawodowych mieszkańców oraz tworzenie przestrzeni gospodarczej
		2.2. Rozwój opłacalnego ekonomicznie rolnictwa
		2.3. Rozwój i poprawa infrastruktury technicznej i komunikacyjnej
Przestrzenny	Ochrona środowiska z wykorzystaniem odnawialnych źródeł energii	3.1. Poprawa estetyki Gminy
		3.2. Poprawa stanu środowiska naturalnego
		3.3. Niedopuszczenie do pojawienia się ryzyka powodziowego, poprzez racjonalne gospodarowanie gruntami przyległymi do cieków wodnych, w szczególności niedopuszczanie do nich zabudowy

Źródło: Opracowanie własne

Cel strategiczny: 1. Zwiększenie dostępu do infrastruktury i usług społecznych:

Cel operacyjny 1.1. Poprawa jakości życia mieszkańców;

Cel operacyjny 1.2. Rozwój rekreacji;

Cel operacyjny 1.3. Rozwój oferty edukacyjnej;

Cel operacyjny 1.4. Aktywizacja społeczna mieszkańców.

Cel operacyjny 1.1 – Poprawa jakości życia mieszkańców – skupia się na podnoszeniu ogólnego poziomu życia lokalnej społeczności. Realizowany jest poprzez zapewnienie mieszkańcom dogodnego i bezpiecznego dostępu do wysokiej jakości usług publicznych, poprawę infrastruktury technicznej, zwiększenie poczucia bezpieczeństwa, a także dbałość o zdrowie i komfort codziennego funkcjonowania. W ramach tego celu szczególną uwagę poświęca się modernizacji obiektów publicznych oraz poprawie jakości obsługi mieszkańców w instytucjach gminnych, co przekłada się na wzrost satysfakcji i komfortu życia w lokalnej społeczności.

Cel operacyjny 1.2 – Rozwój rekreacji – obejmuje szeroki wachlarz działań mających na celu stworzenie atrakcyjnych i dostępnych dla wszystkich mieszkańców warunków do aktywnego wypoczynku, rekreacji i integracji społecznej. Cel realizowany jest poprzez rozwój infrastruktury rekreacyjnej, sportowej i turystycznej, a także wspieranie inicjatyw społecznych

promujących zdrowy styl życia, aktywność fizyczną oraz integrację różnych grup wiekowych. Dzięki temu mieszkańcy mają możliwość aktywnego spędzania wolnego czasu, co pozytywnie wpływa na zdrowie, integrację społeczną oraz poczucie przynależności do wspólnoty lokalnej.

Cel operacyjny 1.3 – Rozwój oferty edukacyjnej – skierowany jest na podnoszenie jakości i dostępności edukacji, dostosowanie infrastruktury szkolnej do współczesnych standardów oraz tworzenie nowoczesnych i komfortowych warunków nauczania. Działania obejmują rozwój oraz wyposażenie placówek edukacyjnych w nowoczesne technologie, sprzęt i narzędzia dydaktyczne, które umożliwiają realizację nowoczesnych metod kształcenia. Cel ten uwzględnia także doskonalenie umiejętności kadry pedagogicznej, co bezpośrednio przekłada się na lepsze wyniki uczniów oraz rozwój kompetencji niezbędnych do dalszego kształcenia lub wejścia na rynek pracy.

Cel operacyjny 1.4 – Aktywizacja społeczna mieszkańców – dotyczy zwiększania zaangażowania lokalnej społeczności w życie publiczne, kulturalne oraz społeczne. Zakłada tworzenie warunków sprzyjających integracji mieszkańców, wzmocnienie więzi międzypokoleniowych oraz wspieranie różnorodnych inicjatyw obywatelskich. W ramach tego celu rozwijana jest działalność instytucji kulturalnych i społecznych, poprawiana jest dostępność obiektów użyteczności publicznej, a także podejmowane są działania aktywizujące mieszkańców poprzez organizację wydarzeń kulturalnych, edukacyjnych i rekreacyjnych skierowanych do różnych grup społecznych. Wszystkie te działania mają sprzyjać integracji lokalnej społeczności, przeciwdziałaniu wykluczeniu oraz wzmocnieniu poczucia wspólnoty w gminie.

Tabela 6. Cel strategiczny: 1. Zwiększenie dostępu do infrastruktury i usług społecznych

Kierunek działań	Oczekiwane rezultaty działania	Wskaźnik osiągnięcia działania	Źródło finansowania	Podmioty odpowiedzialne za wdrożenie działania	Horyzont czasowy wdrażania działania
Cel operacyjny 1.1 Poprawa jakości życia mieszkańców					
1. Wzrost komfortu korzystania z usług publicznych	<ul style="list-style-type: none"> – poprawa komfortu pracy oraz jakości obsługi interesantów, – zwiększenie efektywności energetycznej. 	<ul style="list-style-type: none"> – liczba pomieszczeń objętych klimatyzacją [szt.], – obniżenie temperatury wewnętrznej w sezonie letnim [°C]. 	<ul style="list-style-type: none"> – Budżet Gminy Łowicz 	<ul style="list-style-type: none"> – Urząd Gminy Łowicz 	2025
2. Wzrost poziomu bezpieczeństwa informacji gminy	<ul style="list-style-type: none"> – zwiększenie poziomu cyberbezpieczeństwa Urzędu, – zapewnienie ciągłości świadczenia e-usług dla mieszkańców, – wzrost świadomości i kompetencji pracowników w zakresie cyberbezpieczeństwa, – ograniczenie ryzyka wycieku danych osobowych oraz poufnych informacji. 	<ul style="list-style-type: none"> – liczba wdrożonych rozwiązań z zakresu cyberbezpieczeństwa [szt.], – liczba przeszkolonych pracowników Urzędu [osoby]. 	<ul style="list-style-type: none"> – Budżet Gminy Łowicz; – Środki zewnętrzne pozyskane z UE 	<ul style="list-style-type: none"> – Urząd Gminy Łowicz 	2025-2026
Cel operacyjny 1.2 Rozwój rekreacji					
3. Kształtowanie funkcji rekreacyjnej gminy	<ul style="list-style-type: none"> – zwiększenie dostępności infrastruktury sportowej dla uczniów oraz mieszkańców, – poprawa warunków prowadzenia zajęć sportowych w ciągu całego roku, – poprawa jakości infrastruktury szkolnej i sportowej, – promowanie aktywności fizycznej oraz zdrowego stylu życia, – Zwiększenie atrakcyjności rekreacyjnej gminy 	<ul style="list-style-type: none"> – liczba nowo wybudowanych obiektów sportowych [szt.], – powierzchnia użytkowa nowego boiska [m²]. 	<ul style="list-style-type: none"> – Budżet własny Gminy Łowicz; – Środki zewnętrzne pozyskane z UE, – Program Rządowy Polski Ład, – Ministerstwo Sportu i Turystyki. 	<ul style="list-style-type: none"> – Urząd Gminy Łowicz 	2025-2030

Strategia Rozwoju Gminy Łowicz do 2032 roku

Kierunek działań	Oczekiwane rezultaty działania	Wskaźnik osiągnięcia działania	Źródło finansowania	Podmioty odpowiedzialne za wdrożenie działania	Horyzont czasowy wdrażania działania
Cel operacyjny 1.3 Rozwój oferty edukacyjnej					
4. Wzrost jakości kształcenia mieszkańców	<ul style="list-style-type: none"> – poprawa jakości i unowocześnienie infrastruktury edukacyjnej, – zwiększenie dostępności do nowoczesnych metod nauczania, – podniesienie atrakcyjności szkół, – rozwój kompetencji kluczowych u uczniów. 	<ul style="list-style-type: none"> – liczba przebudowanych lub zmodernizowanych obiektów edukacyjnych [szt.], – liczba sal dydaktycznych wyposażonych w nowoczesny sprzęt edukacyjny [szt.], – liczba uczniów objętych działaniami edukacyjnymi w ramach projektów [osoby], – liczba nowych narzędzi/metod edukacyjnych wdrożonych w szkołach [szt.]. 	<ul style="list-style-type: none"> – Budżet własny Gminy Łowicz; – Fundusz Przeciwdziałania COVID-19 dla jednostek samorządu terytorialnego; – Środki zewnętrzne pozyskane z UE; – Europejski Fundusz Społeczny Plus w ramach Programu Europejskie dla Łódzkiego 2021-2027. 	<ul style="list-style-type: none"> – Urząd Gminy Łowicz. 	2025-2032
Cel operacyjny 1.4 Aktywizacja społeczna mieszkańców					
5. Wzmocnienie oferty kulturalnej oraz poprawa stanu i dostępności obiektów użyteczności publicznej	<ul style="list-style-type: none"> – poprawa jakości infrastruktury społecznej i kulturalnej, – zwiększenie dostępności do miejsc integracji społeczności lokalnej, – rozwój życia społeczno-kulturalnego oraz rekreacji na terenach wiejskich, – aktywizacja społeczna seniorów, – wzrost zaangażowania społeczności lokalnej w życie kulturalne gminy. 	<ul style="list-style-type: none"> – liczba wybudowanych lub zmodernizowanych świetlic [szt.], – liczba doposażonych świetlic [szt.], – powierzchnia użytkowa nowych lub wyremontowanych obiektów [m²], 	<ul style="list-style-type: none"> – Budżet własny Gminy Łowicz, – Środki zewnętrzne pozyskane z UE, – Budżet Województwa Łódzkiego. 	<ul style="list-style-type: none"> – Urząd Gminy Łowicz. 	2025-2032

Strategia Rozwoju Gminy Łowicz do 2032 roku

Kierunek działań	Oczekiwane rezultaty działania	Wskaźnik osiągnięcia działania	Źródło finansowania	Podmioty odpowiedzialne za wdrożenie działania	Horyzont czasowy wdrażania działania
		<ul style="list-style-type: none"> – liczba wydarzeń kulturalnych oraz turystyczno-rekreacyjnych dedykowanych seniorom [szt./rok], – liczba uczestników wydarzeń [osoby]. 			

Źródło: Opracowanie własne

Cel strategiczny: 2. Rozwój infrastruktury technicznej i komunikacyjnej:

Cel operacyjny 2.1. Podnoszenie kompetencji zawodowych mieszkańców oraz tworzenie przestrzeni gospodarczej;

Cel operacyjny 2.2. Rozwój opłacalnego ekonomicznie rolnictwa;

Cel operacyjny 2.3. Rozwój i poprawa infrastruktury technicznej i komunikacyjnej.

Cel operacyjny 2.1 – Podnoszenie kompetencji zawodowych mieszkańców oraz tworzenie przestrzeni gospodarczej koncentruje się na działaniach służących podnoszeniu kwalifikacji zawodowych mieszkańców oraz aktywnym tworzeniu i promowaniu przestrzeni gospodarczej na terenie gminy. Realizacja tych założeń odbywa się poprzez organizację różnorodnych kursów, szkoleń zawodowych oraz warsztatów specjalistycznych, dostosowanych do aktualnych potrzeb rynku pracy oraz oczekiwań lokalnych przedsiębiorców. Dzięki tym inicjatywom mieszkańcy mogą zdobywać nowe kompetencje, zwiększając tym samym swoje szanse na zatrudnienie oraz rozwój kariery zawodowej. Dodatkowo, kluczowym elementem jest aktywna promocja gminy jako miejsca przyjaznego inwestorom. Efektem tych działań będzie przyciąganie inwestorów, a w konsekwencji – wzrost zatrudnienia, dochodów mieszkańców oraz rozwój lokalnej gospodarki.

Cel operacyjny 2.2 – Rozwój opłacalnego ekonomicznie rolnictwa jest zapewnienie stabilnego, konkurencyjnego i opłacalnego ekonomicznie rolnictwa na terenie gminy. Realizowane działania mają wspierać rolników w podnoszeniu wydajności produkcji rolnej. Istotnym elementem tego celu jest promowanie zatrudnienia w rolnictwie i w sektorach z nim powiązanych, co służy nie tylko rozwojowi samego sektora rolnego, lecz również dywersyfikacji źródeł dochodów mieszkańców. Aktywne wsparcie rolników poprzez inicjatywy doradcze, informacyjne i edukacyjne pozwala na zachowanie lokalnej tożsamości rolniczej oraz zapewnia stabilny rozwój gospodarczy terenów wiejskich. Efektem tych działań będzie lepsze wykorzystanie zasobów lokalnych, wzrost dochodowości gospodarstw oraz zwiększenie jakości życia na obszarach wiejskich.

Cel operacyjny 2.3 – Rozwój i poprawa infrastruktury technicznej i komunikacyjnej obejmuje działania związane z rozwojem oraz kompleksową poprawą stanu technicznego i funkcjonalności infrastruktury komunikacyjnej i technicznej na terenie gminy. Podstawowym zakresem jest modernizacja i rozbudowa oświetlenia ulicznego, co wpłynie na poprawę bezpieczeństwa mieszkańców oraz zmniejszenie kosztów eksploatacyjnych dzięki zastosowaniu energooszczędnych rozwiązań. Równie istotna jest przebudowa i modernizacja lokalnych dróg, które mają kluczowe znaczenie dla zapewnienia komfortu, bezpieczeństwa i płynności ruchu na terenie gminy. W ramach tego celu powstają również nowe ścieżki rowerowe, które zwiększą mobilność mieszkańców, poprawią bezpieczeństwo oraz wpłyną na

rozwój turystyki rowerowej. Ważnym elementem działań jest poprawa gospodarki wodno-ściekowej – realizowana poprzez budowę kanalizacji sanitarnej (w tym w miejscowości Niedźwiada), przyłączy kanalizacyjnych, oraz przydomowych oczyszczalni ścieków na terenach nieskanalizowanych. Działania te bezpośrednio wpływają na poprawę jakości środowiska oraz warunków sanitarnych w gminie. Ponadto, istotne są inwestycje związane z rozbudową i modernizacją sieci wodociągowej, unowocześnieniem stacji uzdatniania wody oraz wymianą wodomierzy, co zapewni mieszkańcom stabilne dostawy wysokiej jakości wody pitnej oraz dokładniejszą kontrolę zużycia wody. Efektem realizacji celu operacyjnego 2.3 będzie zrównoważony rozwój infrastrukturalny gminy, poprawa jakości życia mieszkańców oraz wzrost atrakcyjności gminy jako miejsca do życia i inwestowania.

Tabela 7. Cel strategiczny 2: Rozwój infrastruktury technicznej i komunikacyjnej

Kierunek działań	Oczekiwane rezultaty działania	Wskaźnik osiągnięcia działania	Źródło finansowania	Podmioty odpowiedzialne za wdrożenie działania	Horyzont czasowy wdrażania działania
Cel operacyjny 2.1					
Podnoszenie kompetencji zawodowych mieszkańców oraz tworzenie przestrzeni gospodarczej					
1. Rozwój kompetencji zawodowych mieszkańców	<ul style="list-style-type: none"> – podniesienie kwalifikacji zawodowych mieszkańców gminy, – zwiększenie konkurencyjności mieszkańców na rynku pracy, – zmniejszenie lokalnego bezrobocia, – poprawa sytuacji materialnej mieszkańców poprzez zwiększenie szans na zatrudnienie, – rozwój lokalnego kapitału ludzkiego. 	<ul style="list-style-type: none"> – liczba zorganizowanych szkoleń, kursów, warsztatów [szt.], – liczba mieszkańców uczestniczących w szkoleniach i kursach [osoby]. 	<ul style="list-style-type: none"> – Budżet Gminy Łowicz; – Publiczne pozabudżetowe fundusze krajowe i zagraniczne. 	<ul style="list-style-type: none"> – Urząd Gminy Łowicz 	2025-2032
2. Stworzenie oferty dla inwestorów i rozwój promocji gospodarczej gminy	<ul style="list-style-type: none"> – zwiększenie liczby nowych inwestycji na terenie gminy, – poprawa atrakcyjności gospodarczej gminy, – rozwój lokalnej przedsiębiorczości oraz współpracy gospodarczej. 	<ul style="list-style-type: none"> – liczba opracowanych i rozpowszechnionych materiałów promocyjnych (broszur, ofert, folderów) [szt.], – liczba zrealizowanych kampanii promocyjnych [szt.], – liczba nowych inwestorów pozyskanych w wyniku prowadzonych działań promocyjnych [podmioty]. 	<ul style="list-style-type: none"> – Budżet Gminy Łowicz; – Publiczne pozabudżetowe fundusze krajowe i zagraniczne. 	<ul style="list-style-type: none"> – Urząd Gminy Łowicz, – Inwestorzy zewnętrzni. 	2025-2032
Cel operacyjny 2.2.					
Rozwój opłacalnego ekonomicznie rolnictwa					
3. Wsparcie rolników i poprawa wydajności rolnictw	<ul style="list-style-type: none"> – zwiększenie zatrudnienia w sektorze rolniczym oraz branżach z nim powiązanych, 	<ul style="list-style-type: none"> – liczba gospodarstw rolnych objętych wsparciem (szkolenia, 	<ul style="list-style-type: none"> – Budżet własny Gminy Łowicz, 	<ul style="list-style-type: none"> – Urząd Gminy Łowicz, 	2025-2032

Strategia Rozwoju Gminy Łowicz do 2032 roku

Kierunek działań	Oczekiwane rezultaty działania	Wskaźnik osiągnięcia działania	Źródło finansowania	Podmioty odpowiedzialne za wdrożenie działania	Horyzont czasowy wdrażania działania
	<ul style="list-style-type: none"> - wzrost opłacalności gospodarstw rolnych, - rozwój przedsiębiorczości wiejskiej, - utrzymanie i rozwój lokalnych tradycji gospodarki rolnej, - podniesienie poziomu życia mieszkańców obszarów wiejskich poprzez zwiększenie dochodów z działalności rolniczej 	<ul style="list-style-type: none"> - doradztwo, promocja) [gospodarstwo], - liczba osób zatrudnionych lub prowadzących działalność w rolnictwie i sektorach powiązanych, które skorzystały z działań promocyjnych lub edukacyjnych [osoby], - liczba inicjatyw i wydarzeń promujących produkty rolne i przedsiębiorczość wiejską [szt.]. 	<ul style="list-style-type: none"> - Budżet inwestorów zewnętrznych, - Program Rozwoju Obszarów Wiejskich, - Publiczne pozabudżetowe fundusze krajowe i zagraniczne 	<ul style="list-style-type: none"> - Inwestorzy zewnętrzni. 	
Cel operacyjny 2.3.					
Rozwój i poprawa infrastruktury technicznej i komunikacyjnej					
4. Rozwój infrastruktury komunikacyjnej oraz poprawa funkcjonowania systemu infrastruktury technicznej	<ul style="list-style-type: none"> - poprawa bezpieczeństwa drogowego oraz komfortu użytkowania dróg, - zwiększenie dostępności komunikacyjnej na terenie gminy, - zmniejszenie kosztów eksploatacji i poprawa efektywności oświetlenia ulicznego, - zwiększenie udziału komunikacji rowerowej poprzez budowę nowych ścieżek rowerowych, - poprawa warunków sanitarnych i środowiskowych dzięki budowie kanalizacji i oczyszczalni ścieków, - zapewnienie mieszkańcom stałego dostępu do wysokiej jakości wody pitnej, 	<ul style="list-style-type: none"> - długość zmodernizowanych lub przebudowanych dróg [km], - długość nowo wybudowanych ścieżek rowerowych [km], - liczba punktów oświetlenia ulicznego objętych modernizacją lub rozbudową [szt.], - liczba nowo wybudowanych przydomowych oczyszczalni ścieków [szt.], 	<ul style="list-style-type: none"> - Budżet własny Gminy Łowicz, - FOGR, - WFOŚiGW w Łodzi, - Mieszkańcy Gminy, - Program Rządowy Polski Ład. 	<ul style="list-style-type: none"> - Urząd Gminy Łowicz 	2025-2032

Strategia Rozwoju Gminy Łowicz do 2032 roku

Kierunek działań	Oczekiwane rezultaty działania	Wskaźnik osiągnięcia działania	Źródło finansowania	Podmioty odpowiedzialne za wdrożenie działania	Horyzont czasowy wdrażania działania
	<ul style="list-style-type: none"> - zmniejszenie strat wody poprzez modernizację wodociągów i wymianę wodomierzy, - poprawa funkcjonalności i efektywności działania stacji uzdatniania wody. 	<ul style="list-style-type: none"> - długość nowo wybudowanej sieci kanalizacji sanitarnej (w tym przyłączy) [km], - długość sieci wodociągowej objętej modernizacją [km], - długość sieci wodociągowej objętej rozbudową [km], - liczba zmodernizowanych obiektów stacji uzdatniania wody [szt.], - liczba wymienionych wodomierzy na terenie gminy [szt.]. 			

Źródło: Opracowanie własne

Cel strategiczny: 3. Ochrona środowiska z wykorzystaniem odnawialnych źródeł energii:

Cel operacyjny 3.1. Poprawa estetyki Gminy;

Cel operacyjny 3.2. Poprawa stanu środowiska naturalnego;

Cel operacyjny 3.3. Niedopuszczenie do pojawienia się ryzyka powodziowego, poprzez racjonalne gospodarowanie gruntami przyległymi do cieków wodnych, w szczególności niedopuszczanie do nich zabudowy.

Celem operacyjnym 3.1 – Poprawa estetyki Gminy jest dążenie do podniesienia jakości wizualnej i estetycznej gminy poprzez rozwój terenów zielonych oraz poprawę ich stanu technicznego i ekologicznego. W ramach tego celu prowadzone są działania obejmujące zwiększanie powierzchni terenów zielonych, wprowadzanie nowych nasadzeń, rekultywację zdegradowanych obszarów zieleni, a także dbałość o właściwe utrzymanie istniejących terenów rekreacyjnych. Efektem tych działań będzie poprawa krajobrazu, estetyki przestrzeni publicznych oraz komfortu życia mieszkańców gminy.

Cel operacyjny 3.2 – Poprawa stanu środowiska naturalnego ukierunkowany jest na działania zmierzające do ograniczenia negatywnego wpływu działalności człowieka na środowisko oraz poprawę jakości powietrza, wód i gleby. Realizacja zadań obejmuje wymianę indywidualnych systemów grzewczych na ekologiczne źródła ciepła, budowę instalacji wykorzystujących odnawialne źródła energii (OZE), takie jak fotowoltaika, kolektory słoneczne lub pompy ciepła, a także aktywną realizację Programu usuwania azbestu i wyrobów zawierających azbest z terenu gminy. Efektem wdrażanych działań będzie istotna redukcja emisji zanieczyszczeń, poprawa jakości powietrza i zdrowia mieszkańców, a także przyczynienie się do osiągnięcia celów ekologicznych wynikających z polityki klimatycznej.

Celem operacyjnym 3.3 – Niedopuszczenie do pojawienia się ryzyka powodziowego, poprzez racjonalne gospodarowanie gruntami przyległymi do cieków wodnych, w szczególności niedopuszczanie do nich zabudowy jest ograniczenie zagrożenia powodziowego poprzez odpowiednie planowanie przestrzenne oraz zwiększanie retencji wód podziemnych. Ważnym działaniem wspierającym realizację tego celu jest ograniczanie spływu powierzchniowego za pomocą różnorodnych metod technicznych i środowiskowych, takich jak budowa zbiorników retencyjnych, ogrodów deszczowych, terenów zielonych, systemów odprowadzania wód opadowych oraz stosowanie przepuszczalnych nawierzchni. Wdrożenie tych rozwiązań pozwoli na skuteczne zatrzymanie i zagospodarowanie wody opadowej, zmniejszy obciążenie cieków wodnych oraz poprawi bilans wodny obszaru, ograniczając jednocześnie ryzyko wystąpienia podtopień i powodzi. Rezultatem będzie poprawa

bezpieczeństwa mieszkańców oraz ochrona infrastruktury i środowiska naturalnego na obszarach narażonych na zalania.

Tabela 8. Cel strategiczny 3: Ochrona środowiska z wykorzystaniem odnawialnych źródeł energii

Kierunki działań	Oczekiwane rezultaty planowanych działań	Wskaźniki osiągnięcia działań	Źródło finansowanie	Podmioty odpowiedzialne za wdrożenie działania	Horyzont czasowy wdrażania działania
Cel operacyjny 3.1 Poprawa estetyki Gminy					
1. Utworzenie terenów rekreacyjno-wypoczynkowych; Zagospodarowanie terenów zielonych i poprawa ich stanu	<ul style="list-style-type: none"> — wzrost powierzchni terenów zieleni i poprawa ich stanu; — większa powierzchnia terenów rekreacyjno-wypoczynkowych; — rozwój terenów rekreacyjnych i wypoczynkowych 	<ul style="list-style-type: none"> — powierzchnia zagospodarowanych obszarów zielonych [ha]; — powierzchnia terenów rekreacyjno-wypoczynkowych [ha]. 	<ul style="list-style-type: none"> — Budżet Gminy Łowicz; — Publiczne pozabudżetowe fundusze krajowe i zagraniczne 	<ul style="list-style-type: none"> – Urząd Gminy Łowicz; – Jednostki pomocnicze Gminy (sołectwa) 	2025-2032
Cel operacyjny 3.2 Poprawa stanu środowiska naturalnego					
2. Montaż instalacji OZE; Wzrost udziału OZE, Prowadzenie działań niskoemisyjnych w ramach walki ze smogiem; Przeprowadzenie termomodernizacji budynków; Przeprowadzanie działań edukacyjnych mających na celu podnoszenie świadomości ekologicznej mieszkańców; Likwidacja odpadów azbestowych	<ul style="list-style-type: none"> — redukcja emisji substancji szkodliwych do powietrza (w tym pyłów i gazów cieplarnianych), — zwiększenie udziału energii odnawialnej w lokalnym bilansie energetycznym, — poprawa jakości powietrza atmosferycznego, — usunięcie z przestrzeni publicznej i prywatnej szkodliwych dla zdrowia wyrobów zawierających azbest, 	<ul style="list-style-type: none"> — liczba wymienionych źródeł ciepła z nieekologicznych na ekologiczne [szt.], — liczba wybudowanych instalacji OZE na terenie gminy [szt.], — moc zainstalowanych odnawialnych źródeł energii [kW], — ilość usuniętych wyrobów zawierających azbest [Mg]. 	<ul style="list-style-type: none"> — Budżet Gminy Łowicz, — Program „Czyste Powietrze”, — Program regionalny Fundusze Europejskie dla Łódzkiego 2021-2027, — WFOŚiGW w Łodzi 	<ul style="list-style-type: none"> – Urząd Gminy; – Jednostki pomocnicze Gminy (sołectwa) 	2025-2032

Strategia Rozwoju Gminy Łowicz do 2032 roku

Kierunki działań	Oczekiwane rezultaty planowanych działań	Wskaźniki osiągnięcia działań	Źródło finansowanie	Podmioty odpowiedzialne za wdrożenie działania	Horyzont czasowy wdrażania działania
	<ul style="list-style-type: none"> — zwiększenie świadomości ekologicznej i odpowiedzialności mieszkańców za środowisko, — obniżenie kosztów ogrzewania gospodarstw domowych poprzez efektywniejsze technologie grzewcze. 				
Cel operacyjny 3.3.					
Niedopuszczenie do pojawienia się ryzyka powodziowego, poprzez racjonalne gospodarowanie gruntami przyległymi do cieków wodnych, w szczególności niedopuszczanie do nich zabudowy					
3. Ochrona naturalnych koryt cieków, Ochrona naturalnej retencji gruntów	<ul style="list-style-type: none"> — zwiększanie retencji wód podziemnych: ograniczanie spływu powierzchniowego z użyciem różnych metod; — wybudowany zbiornik retencyjny. 	<ul style="list-style-type: none"> — powierzchnia poddana zwiększeniu retencji [ha], — liczba wybudowanych zbiorników retencyjnych [szt.] 	<ul style="list-style-type: none"> — Wody Polskie, — Regionalny Zakład Gospodarki Wodnej, — Właściciele gruntów, — Publiczne pozabudżetowe fundusze krajowe i zagraniczne. 	<ul style="list-style-type: none"> – Urząd Gminy, – Wody Polskie – Regionalny Zakład Gospodarki Wodnej 	2025-2032

Źródło: Opracowanie własne

3. Model struktury funkcjonalno-przestrzennej gminy

3.1. Struktura sieci osadniczej wraz z rolą i hierarchią jednostek osadniczych

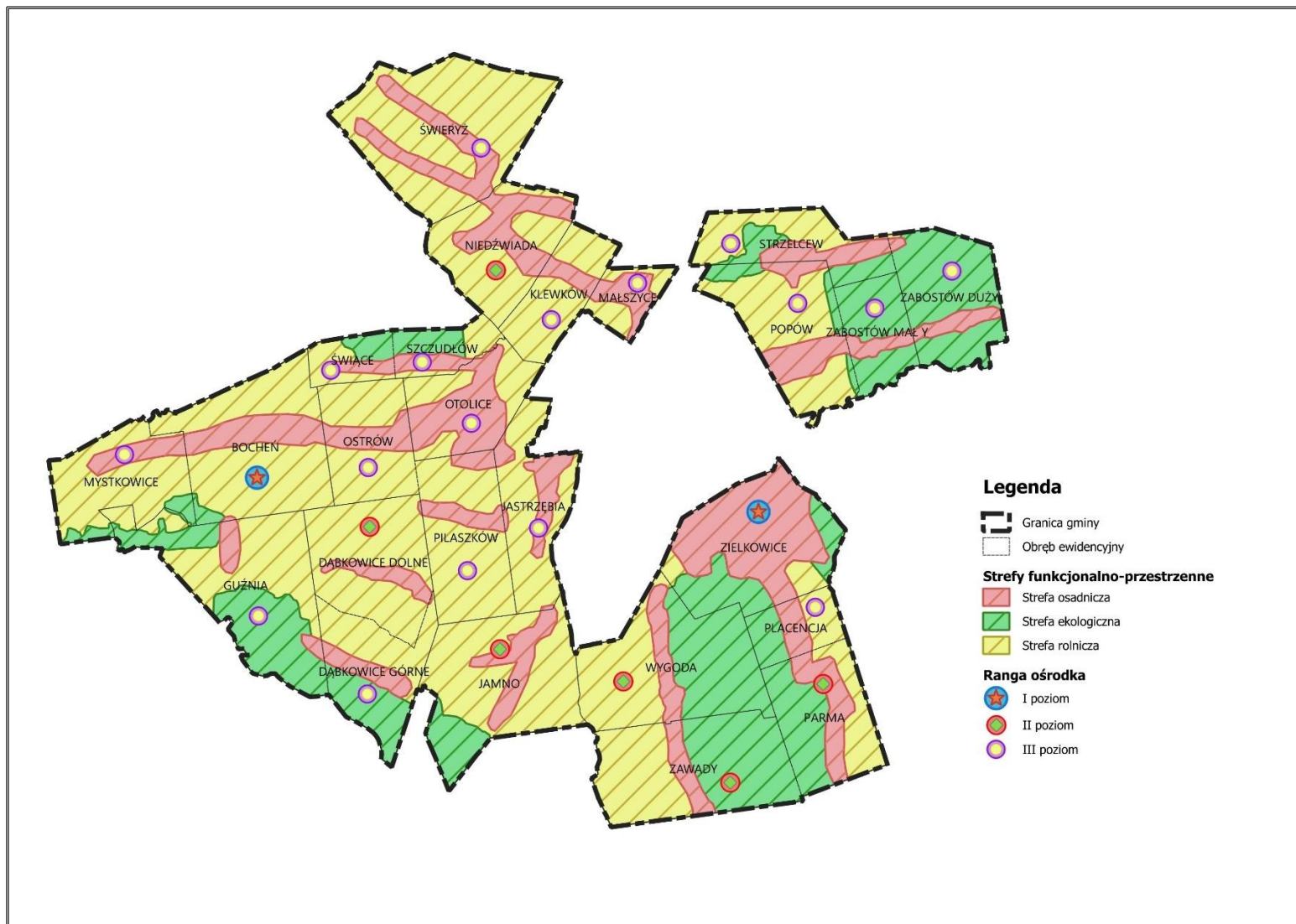
Gmina Łowicz to gmina wiejska składająca się z 27 miejscowości. W granicach administracyjnych gminy znajdują się następujące sołectwa: Bocheń, Dąbkowice Dolne, Dąbkowice Górne, Guźnia, Jamno, Jastrzębie, Klewków, Małszyce, Niedźwiada, Mystkowice, Ostrów, Otolice, Parma, Pilaszków, Placencja, Popów, Strzelcew, Szczudłów, Świące, Świeryż Pierwszy, Świeryż Drugi, Wygoda i Urbańszczyzna, Zabostów Duży, Zabostów Mały, Zawady, Zielkowice. Gmina położona jest w szerokim pasie Niziny Środkowomazowieckiej, w północno-wschodniej części Województwa Łódzkiego, w centrum Powiatu Łowickiego. Gmina otacza „pierścieniem” Miasto Łowicz – odrębną jednostkę samorządu terytorialnego, na terenie której zlokalizowany jest Urząd Gminy Łowicz. Od północy gmina sąsiaduje z Gminą Chąsno i Kocierzew Południowy, od wschodu z Gminą Nieborów, od południa z Gminą Domaniewice i Łyszkowice, a od zachodu z Gminą Bielawy i Zduny.

Rangę miejscowości określano na podstawie obecnych uwarunkowań. Do rangi I poziomu zaliczono Zielkowice (przez wgląd na dostępność rozbudowanej infrastruktury komunikacyjnej) oraz Bocheń (przez wgląd na występowanie licznych obiektów infrastruktury społecznej). Do rangi II poziomu zaliczono Niedźwiadę, Dąbkowice Dolne, Jamno, Wygoda, Zawady i Parma. Natomiast do rangi III poziomu zaliczono pozostałe jednostki, tj. Świeryż, Klewków, Małszyce, Świące, Szczudłów, Mystkowice, Ostrów, Otolice, Jastrzębia, Pilaszków, Guźnia, Dąbkowice Górne, Placencja, Strzelcew, Popów, Zabostów Mały i Zabostów Duży.

W strukturze gminy wyróżnić można trzy następujące strefy (jednostki) struktury przestrzennej:

- **ekologiczną**, na którą składają się w głównej mierze tereny leśne i zadrzewione,
- **osadniczą**, na którą składają się tereny zabudowane, zlokalizowane w większości w obrębie głównych ciągów komunikacyjnych,
- **rolniczą**, na którą składają się pozostałe tereny, wskazane do intensyfikacji produkcji rolnej.

Rysunek 1. Model struktury funkcjonalno-przestrzennej gminy Łowicz - Sfery funkcjonalno-przestrzenne



Źródło: Opracowanie własne

Gmina charakteryzuje się rolniczym charakterem. W poszczególnych miejscowościach dominuje zabudowa jednorodzinna wraz z zabudową zagrodową. Z uwagi na wzrost liczby mieszkańców oraz rosnące potrzeby w zakresie mieszkalnictwa i usług publicznych, planowanie przestrzeni w gminie ma kluczowe znaczenie. Korzystne uwarunkowania lokalizacyjne, bliskość miasta Łowicz wzmocniają presję na nowe tereny zabudowy. Wobec powyższego, konieczne jest racjonalne i zrównoważone kształtowanie struktur przestrzennych, które uwzględniają przyszłe potrzeby i dynamiczny rozwój gminy, poprzez elastyczne dostosowanie przeznaczenia gruntów oraz planowanie nowych terenów pod zabudowę mieszkaniową zgodnie z zapotrzebowaniem, nie zapominając o zagospodarowaniu przestrzeni publicznej i gospodarczej.

1.2. System powiązań przyrodniczych

Gmina Łowicz położona jest w szerokim pasie Niziny Środkowomazowieckiej. Gleby w gminie Łowicz mają przewagę form bielcowych, które zalegają na glinach i piaskach, tylko w niektórych miejscach występują obszary typowo żwirowe i torfowe. Krajobraz ziemi łowickiej ożywiają kompleksy leśne oraz urozmaica rzeka Bzura z licznymi dopływami. Do największych zbiorników wodnych należą: Słudawia, Bobrówka, Otolanka, Zielkówka, Zwierzyniec, Uchanka, Ważnym elementem w krajobrazie południowej części gminy jest Jezioro Rydwan oraz zbiorniki wodne pozostałe po eksploatacji żwiru w obrębie Wału Dąbkowickiego. Klimat na terenie gminy to efekt ścierania się morskiego klimatu zachodnio-europejskiego i kontynentalnego wschodnio-europejskiego. Średnia temperatura wynosi 8-9 °C, zaś poziom opadów atmosferycznych kształtuje się w granicach 550 mm.

Gmina Łowicz jest gminą o charakterze rolniczym. Grunty klas I-III na terenie gminy Łowicz zajmują 2 126,93 ha, natomiast powierzchnia całkowita gminy wynosi 13 308,85 ha. W związku z powyższym udział gruntów klas I-III w powierzchni całej gminy jest równy 15,98%. Te obszary są objęte szczególną ochroną w ramach polityki przestrzennej gminy, co odzwierciedla ich kluczową rolę w lokalnym rolnictwie oraz znaczenie dla gospodarki opartej na działalności rolniczej. Natomiast lasy oraz grunty zadrzewione i zakrzewione na terenie gminy zajmują powierzchnię równą 1 509,47 ha, co stanowi 11,34% powierzchni całkowitej gminy. Dominującymi gatunkami lasotwórczymi na terenie gminy są: sosna, modrzew, dąb i jesion.

Na terenie gminy Łowicz znajdują się następujące formy ochrony przyrody:

- obszar chronionego krajobraz Pradoliny Warszawsko-Berlińskiej,
- obszar Natura 2000 „Pradolina Bzury-Neru” (PLH100006),
- obszar Natura 2000 „Pradolina Warszawsko-Berlińska” (PLB10001),
- pomnik przyrody.

Ponadto przez gminę przebiega korytarz ekologiczny Dolina Nidy. Jest to ważny międzyregionalny korytarz ekologiczny łączący dolinę Wisły i Pilicy oraz ostoję ptactwa wodno-błotnego. Dolina Nidy jest charakterystycznym elementem krajobrazu Nadnidziańskiego Parku Krajobrazowego.

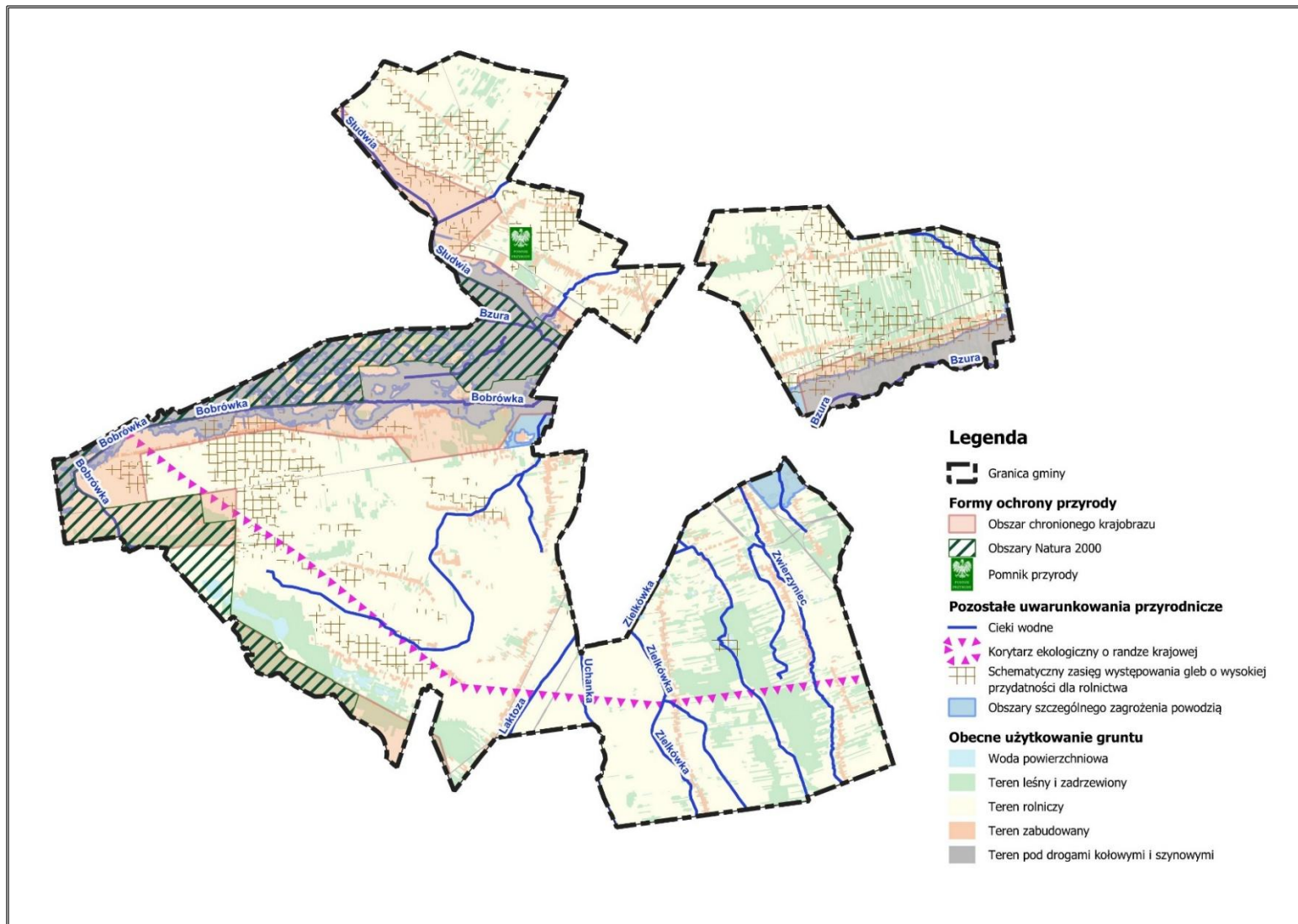
Gmina Łowicz zlokalizowana jest w obrębie następujących zlewni jednolitych części wód powierzchniowych:

- RW2000112725999 – Bzura od Uchanki do Rawki,
- RW200010272569 – Zwierzyniec,
- RW2000112725899 – Łupia-Skierniewka od Dopływu spod Dębowej Góry do ujścia,
- RW200010272469 – Nida,
- RW20001627253 – Bzura od Kanału Tumskiego do Uchanki,
- RW20001627249 – Słudwia od Przysowej do ujścia,
- RW200010272529 – Bobrówka,
- RW200010272549 – Uchanka.

Natomiast jednolite części wód podziemnych, w obrębie których znajduje się Gmina Łowicz to GW200063.

Według danych przekazanych przez Państwowe Gospodarstwo Wodne Wody Polskie, na terenie gminy występują obszary szczególnego zagrożenia powodzią. Ryzyko powodziowe wynosi na tym terenie 0,2% (raz na 500 lat), 1% (raz na 100 lat) oraz 10% (raz na 10 lat). Najbardziej zagrożone są obszary zamieszkałe, znajdujące się wzdłuż rzek Bzura i Bobrówka.

Rysunek 2. Model struktury funkcjonalno-przestrzennej gminy Łowicz - Środowisko przyrodnicze



Źródło: Opracowanie własne

1.3. Główne korytarze i elementy sieci transportowych, w tym pieszych i rowerowych

Sieć drogową na terenie gminy Łowicz tworzą:

- droga krajowa nr 14,
- droga krajowa nr 92,
- droga krajowa nr 70,
- droga wojewódzka nr 703,
- droga wojewódzka nr 704,
- droga wojewódzka nr 584,
- drogi powiatowe i gminne.

Rozbudowany układ drogowy stanowi dogodnie połączenie pomiędzy ośrodkami na terenie gminy i województwa. Istotnym aspektem jest utrzymanie dróg w dobrym stanie i poddawanie ich regularnym pracom modernizacyjnym.

Uzupełnieniem istniejącej infrastruktury drogowej będzie realizacja inwestycji pn. Budowa obwodnicy Łowicza w ciągu DK 14, DK 70 i DK 92, wykonana w ramach Programu Budowy 100 Obwodnic na lata 2020-2030. W związku z tym, iż najbardziej prawdopodobnym do realizacji jest wariant B, to jego zasięg zaznaczono na modelu funkcjonalno-przestrzennym. Celem i zakładanym efektem realizacji tej inwestycji jest:

- stworzenie bezpiecznego odcinka trasy drogowej, zapewniającego usprawnienie dalekobieżnego ruchu drogowego o adekwatnych prędkościach podróży,
- dostosowanie parametrów technicznych drogi do istniejącego i prognozowanego natężenia ruchu,
- odciążenie miasta Łowicza od ruchu tranzytowego dróg krajowych nr 14, 70 i 92,
- wybudowanie odcinka drogi o parametrach technicznych dla klasy „GP” o prędkości projektowej $VP = 70$ km/h,
- geometryczno-wysokościowe rozwiązanie przecięć z drogami poprzecznymi,
- poprawa warunków ruchu oraz bezpieczeństwa drogowego w rejonie inwestycji,
- poprawa warunków środowiskowych mieszkańców sąsiedztwa istniejącego odcinka drogi krajowej.

Przez teren gminy Łowicz przebiega także rozbudowana sieć kolejowa, na którą składają się następujące linie:

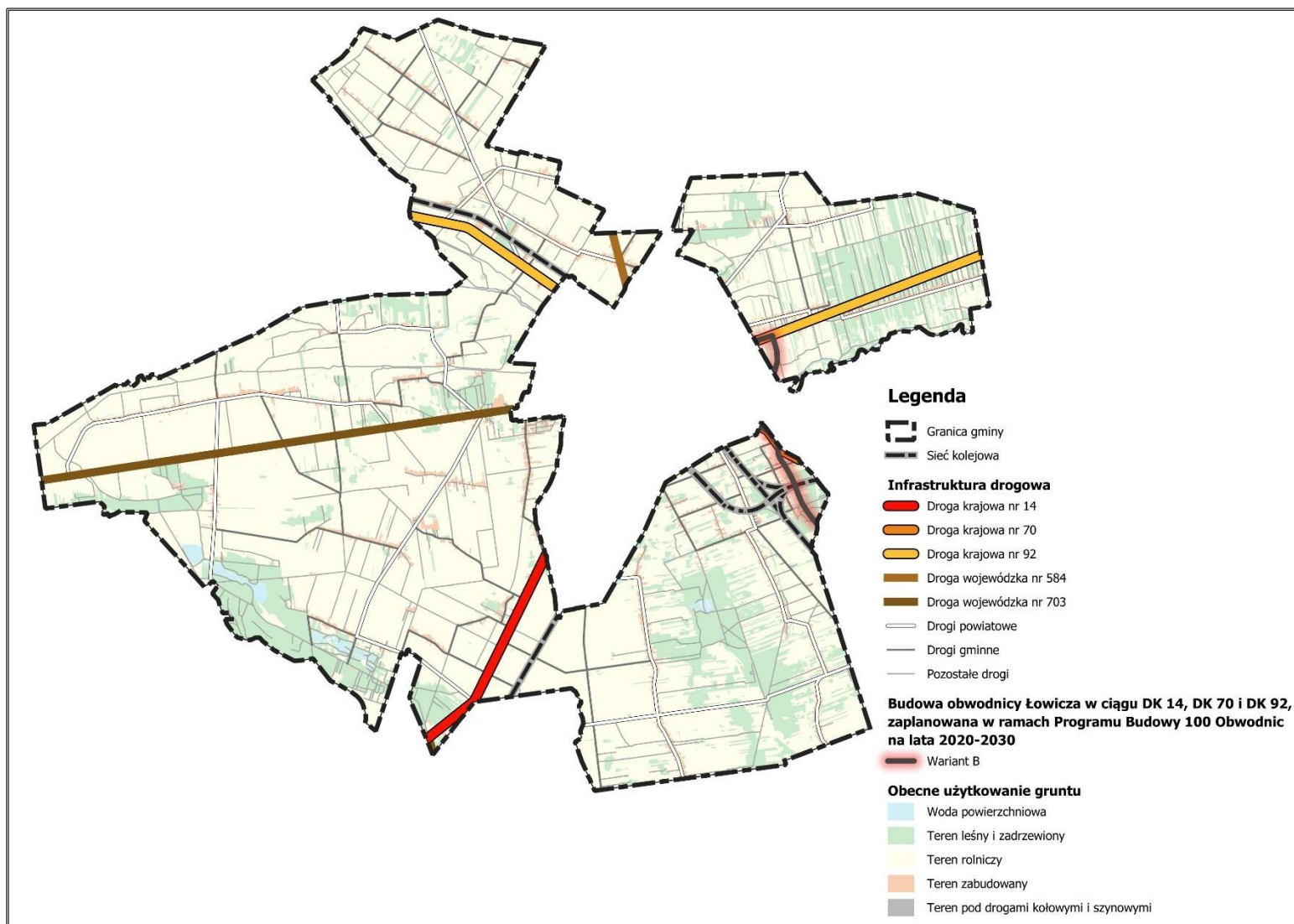
- nr 3 Warszawa Zachodnia – Kunowice, odcinki:
 - Bednary – Łowicz Główny o średniodobowym natężeniu ruchu wynoszącym 62 pociągi, w tym sporadyczny ruch pociągów towarowych,

- Łowicz Główny – Kutno o średniodobowym natężeniu ruchu wynoszącym 74 pociągi, w tym 23 pociągi towarowe,
- nr 11 Skierniewice – Łowicz Główny, odcinki:
 - Skierniewice R88 – Łowicz Główny R12 o średniodobowym natężeniu ruchu wynoszącym 45 pociągów, w tym 22 pociągi towarowe,
 - Łowicz Główny R12 – Łowicz Główny o średniodobowym natężeniu ruchu wynoszącym 43 pociągi, w tym 20 pociągów towarowych,
- nr 15 Bednary – Łódź Kaliska, odcinki:
 - Bednary – Łowicz Przedmieście o średniodobowym natężeniu ruchu wynoszącym 2 pociągi, w tym sporadyczny ruch pociągów towarowych,
 - Łowicz Przedmieście – Zgierz o średniodobowym natężeniu ruchu wynoszącym 28 pociągów, w tym sporadyczny ruch pociągów towarowych,
- nr 531 Łowicz Główny R30 Łowicz Przedmieście, odcinek Łowicz Główny R30 – Łowicz Przedmieście o sporadycznym ruchu pociągów,
- nr 533 Łowicz Główny R1 – Łowicz Główny R12, odcinek Łowicz Główny R1 – Łowicz Główny R12 o sporadycznym ruchu pociągów.

W przyjętym przez PKP Polskie Linie Kolejowe S.A. dokumencie: „PKP Polskie Linie Kolejowe S.A. – zamierzenia inwestycyjne na lata 2021-2030 z perspektywą do 2040 roku” wskazano projekt pn.: „Prace na odcinku Łódź – Zgierz – Łowicz/Bednary w celu zwiększenia przepustowości”. Należy mieć na uwadze, że w przypadku realizacji tej inwestycji ruchu pociągów na linii kolejowej nr 15 może ulec zwiększeniu.

Ponadto, przez obszar gminy Łowicz przebiega wariant inwestorski projektu pn. „Budowa linii kolejowej nr 85 na odc. Warszawa Zachodnia – CPK – Łódź Niciarniana (bez odcinka w obrębie Węzła kolejowego CPK) – odcinek łódzki”.

Rysunek 3. Model struktury funkcjonalno-przestrzennej gminy Łowicz - Infrastruktura komunikacyjna



Źródło: Opracowanie własne

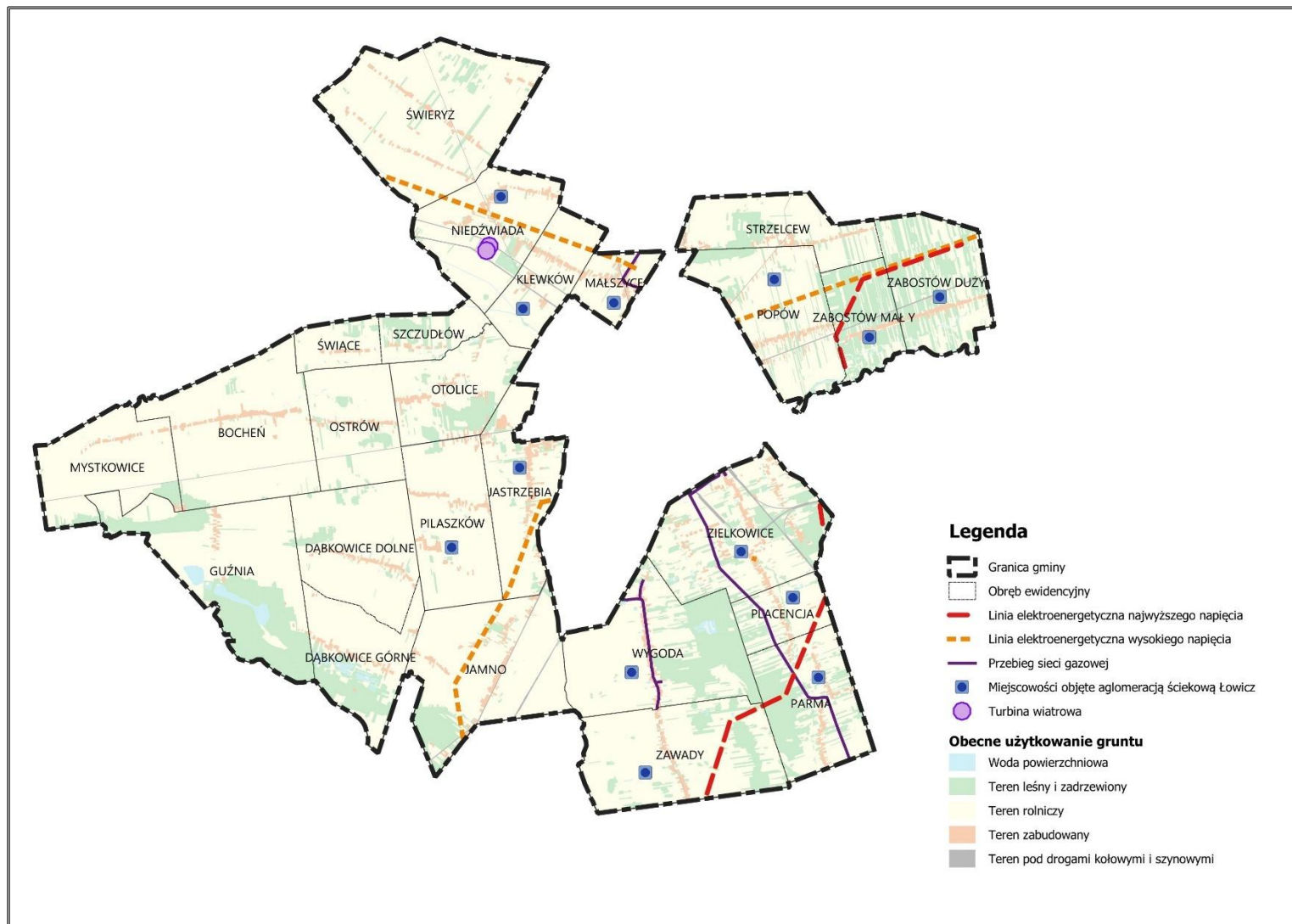
1.4. Główne elementy infrastruktury technicznej i społecznej

Obecność sieci wodociągowej i kanalizacyjnej istotnie podnosi jakość życia mieszkańców poprzez zapewnienie ciągłości dostaw wody spełniającej wszelkie normy sanitarne oraz odbioru i oczyszczania ścieków. Wyposażenie obszaru w podstawową infrastrukturę techniczną zwiększa również atrakcyjność osiedleńczą dla potencjalnych mieszkańców oraz inwestorów.

Na obszarze gminy uchwałą nr XXXIII/289/2021 Rady Gminy Miejskiej w Łowiczu z dnia 25 marca 2021 r. wyznaczona została Aglomeracja Łowicz o równoważnej liczbie mieszkańców (RLM) 25 892. Aglomerację tworzą miasto Łowicz oraz miejscowości: Popów, Zabostów Mały, Zabostów Duży, Parma, Placencja, Zielkowice, Jastrzębia, Pilaszków, Małszyce, Klewków, Niedźwiada, Zawady, Wygoda, Urbańszczyzna w gminie Łowicz i Bobrowniki w gminie Nieborów. W pozostałych częściach gminy, niepodłączonych do sieci kanalizacyjnej, podstawową infrastrukturę techniczną w zakresie gospodarki ściekowej stanowią przydomowe oczyszczalnie ścieków i zbiorniki bezodpływowe. Rozwiązania te są na ogół stosowane dla rozproszonej zabudowy, gdzie podłączenie budynków do kanalizacji jest ekonomicznie nieuzasadnione.

Przez obszar gminy przebiegają linie niskiego, średniego i wysokiego napięcia. Dodatkowo przez teren gminy przebiegają gazociągi średniego i wysokiego. Wśród wysokiego ciśnienia można wyróżnić: gazociąg wysokiego ciśnienia DN1000 MOP 8,4 MPa relacji Gustorzyn – Wronów oraz gazociąg wysokiego ciśnienia DN200 Skierniewice – Łowicz. Stacja redukcyjno-pomiarowa zlokalizowana jest na granicy miasta Łowicz i wsi Zielkowice. Ponadto na terenie gminy, w miejscowości Jastrzębie funkcjonuje Punkt Selektywnego Zbierania Odpadów Komunalnych.

Rysunek 4. Model struktury funkcjonalno-przestrzennej gminy Łowicz - Infrastruktura techniczna

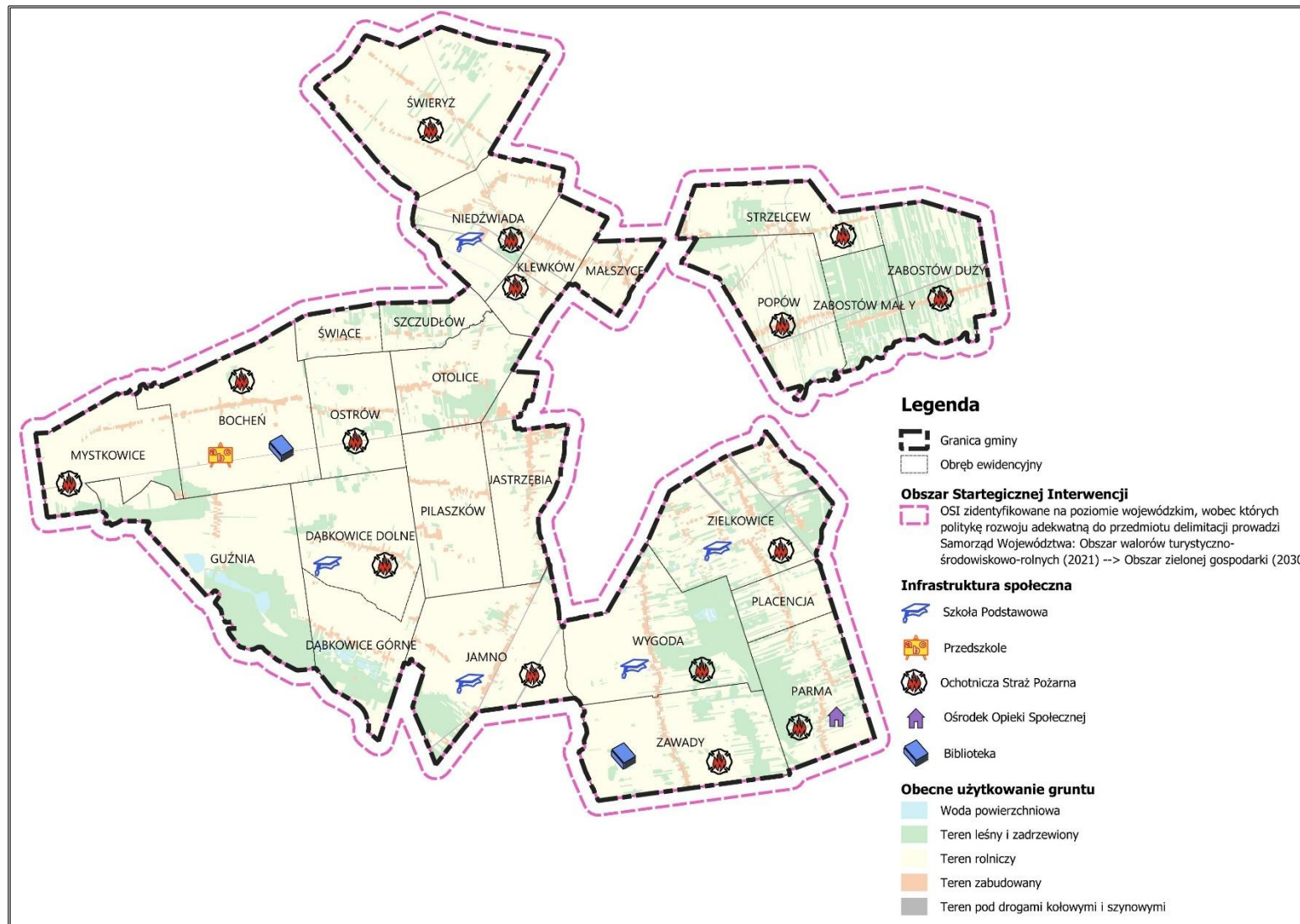


Źródło: Opracowanie własne

Na terenie gminy Łowicz zlokalizowanych jest kilka Szkół Podstawowych oraz Żłobek w Popowie. Lokalizacja szkół podstawowych i przedszkoli na terenie gminy ma kluczowe znaczenie dla jej rozwoju społeczno-gospodarczego. Dobrze rozmieszczone placówki edukacyjne wpływają na atrakcyjność gminy dla młodych rodzin, co sprzyja wzrostowi liczby mieszkańców i zwiększa popyt na lokale mieszkalne. Bliskość szkół i przedszkoli ogranicza konieczność dalekich dojazdów, co poprawia komfort życia mieszkańców i redukuje koszty transportu. Ponadto sprzyja to integracji społecznej oraz rozwojowi lokalnej infrastruktury, w tym dróg, terenów rekreacyjnych i usług. Inwestycje w edukację podnoszą także poziom wykształcenia mieszkańców, co w dłuższej perspektywie może przyczynić się do lepszego rozwoju gospodarczego gminy. Ponadto, na terenie gminy Łowicz funkcjonuje Biblioteka Publiczna w Bocheniu i jej filia zlokalizowana w Zawadach. Na terenie gminy działa Warsztat Terapii Zajęciowej w Parmie przy Stowarzyszeniu „Tacy Sami”, który stwarza osobom niepełnosprawnym niezdolnym do podjęcia pracy możliwość rehabilitacji społecznej i zawodowej w zakresie pozyskania lub przywracania umiejętności niezbędnych do podjęcia zatrudnienia. Oprócz wyżej wskazanych obiektów infrastruktury społecznej, na terenie gminy działają także jednostki Ochotniczej Straży Pożarnej, które swoje siedziby mają w: Świeryżu, Niedźwiadzie, Klewkowie, Strzelcew, Popowie, Zabostowie Dużym, Zielkowicach, Wygodzie, Parmie, Zawadach, Jamnie, Dąbkowicach Dolnych, Mystkowicach, Bocheniu i Ostrowie.

Zgodnie z zapisami Strategii Rozwoju Województwa Łódzkiego 2030, obszar Gminy Łowicz został zidentyfikowany jako Obszar Strategicznej Interwencji na poziomie wojewódzkim: **Obszar zielonej gospodarki**. Został on wyznaczony dla terenów z dominującą funkcją rolniczą, przyrodniczą oraz predysponowanych do rozwoju turystyki ze względu na potencjał endogeniczny środowiska przyrodniczego i dziedzictwa kulturowego, a także zagospodarowanie turystyczne. Istotne jest wspieranie działań umożliwiających dywersyfikację gospodarczą obszarów związanych m.in. z rozwojem turystyki aktywnej, wspieraniem bazy turystycznej (w tym ekoturystyki i agroturystyki), rozbudową szlaków turystycznych i infrastruktury rowerowej. Zarówno dla rozwoju funkcji rolniczej, jak i turystycznej ważne będą działania związane z ochroną i poprawą jakości środowiska oraz wzmocnieniem odporności OSI na zmiany klimatu i zagrożenia naturalne. Ważną rolę w Obszarze Zielonej Gospodarki odgrywać będą miasta – ośrodki wsparcia dla funkcji rozwijanych na terenach wiejskich.

Rysunek 5. Model struktury funkcjonalno-przestrzennej gminy Łowicz - Infrastruktura społeczna



Źródło: Opracowanie własne

Gmina posiada walory przyrodniczo-kulturowe, które mogą być podstawą do rozwoju funkcji turystyczno-wypoczynkowej. Na tym terenie znajdują się liczne zabytki mające znaczenie dla środowiska kulturowego. Są to głównie wiekowe obiekty mieszkalne, gospodarcze i sakralne znajdujące się na obszarze gminy, których zachowanie posłużyć może jako pamiątka dawnego budownictwa, dokumentująca rozwój i dzieje gminy. W poniższej tabeli opisano zabytek nieruchomy wpisany do rejestru zabytków.

Rysunek 6. Zabytek nieruchomy wpisany do rejestru zabytków znajdujący się na terenie gminy Łowicz

Nazwa	Nr rejestru	Data wpisu	Miejscowość
Cmentarz wojenny z II wojny światowej	A-915	21.12.1992 r.	Rydwan

Źródło: Łódzki Wojewódzki Konserwator Zabytków

Poza wskazanym wyżej zabytkiem wpisanym do rejestru, jest wiele zabytków ujętych w ewidencji, których lokalizacja została przedstawiona na modelu struktury funkcjonalno-przestrzennej gminy Łowicz.

Istotnym aspektem dla rozwoju turystyki na terenie gminy Łowicz jest przebieg szlaków turystycznych:

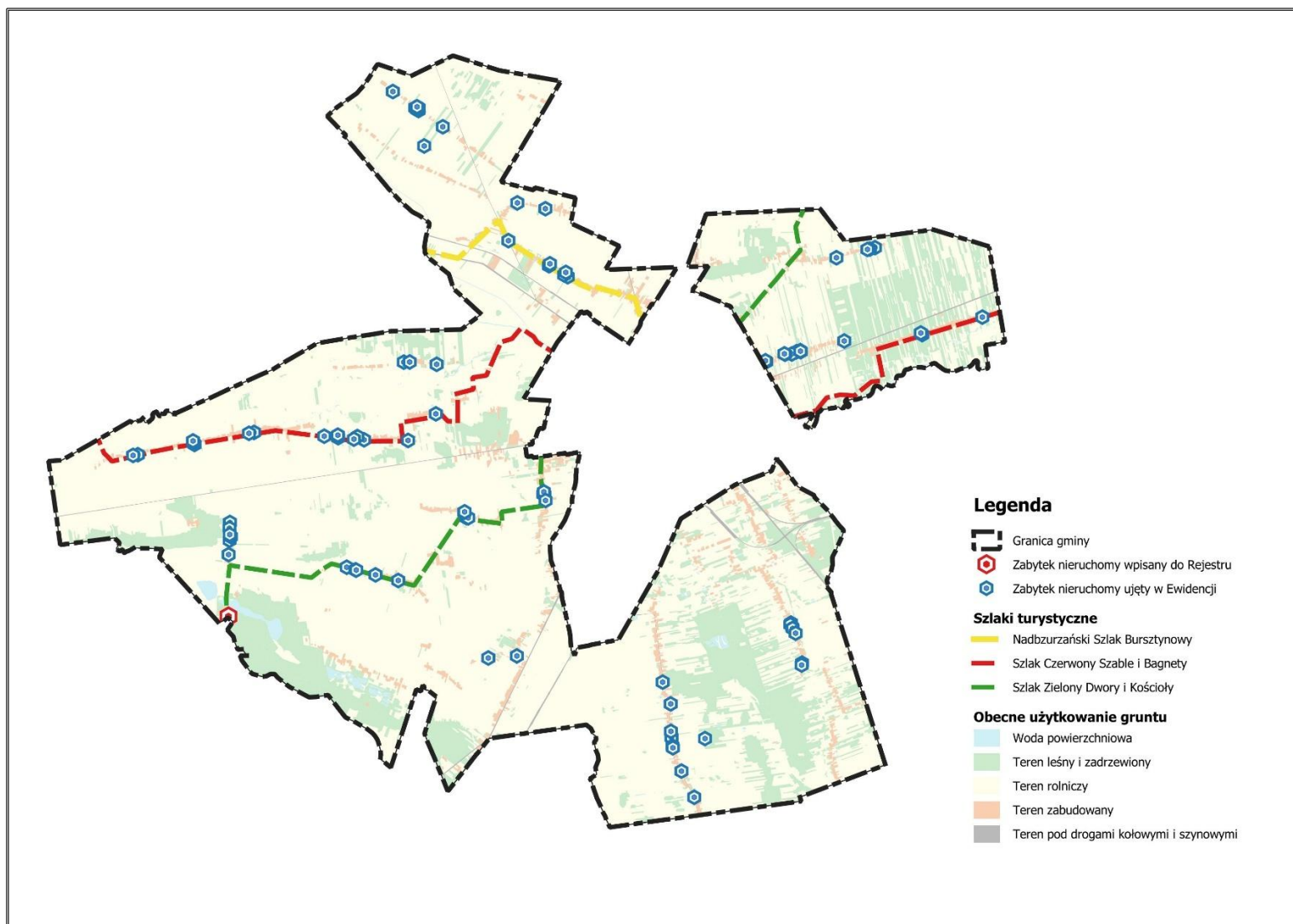
- Nadburzański Szlak Bursztynowy,
- Szlak Czerwony Szable i Bagnety,
- Szlak Zielony Dwory i Kościoły.

Nadburzański Szlak Bursztynowy to trasa prowadząca Pradolina Bzury-Neru. Na trasie można zwiedzić miasta historyczne: Łęczyce (wraz z dawnym grodziskiem i kolegiatą w Tumie) i Łowicz. Szlak w regionie łódzkim kończy się na jego granicy w pobliżu Bolimowa, miejsca tragicznego, bo pamiętającego I wojnę światową i użycie w 1915 r. po raz pierwszy w historii gazów bojowych. Nadburzański odcinek szlaku to wspomnienia krwawej, prawie miesięcznej bitwy Nad Bzurą. Pamiątką po niej są liczne cmentarze wojenne.

Szlak Czerwony Szable i Bagnety wiedzie przez południową część powiatu łowickiego i miejsca nawiązujące do najważniejszych wydarzeń historycznych w dziejach regionu i kraju - powstań narodowych i obu wojen światowych. Godne uwagi są cmentarze poległych w czasie Powstania Styczniowego, bitwy łódzkiej z listopada i grudnia 1914 r. oraz groby żołnierzy polskich, którzy zginęli w bitwie nad Bzurą we wrześniu 1939 r.

Szlak Zielony Dwory i Kościoły to trasa rowerowa, która rozpoczyna się na Starym Rynku w Łowiczu i prowadzi przez malownicze tereny województwa łódzkiego, ukazując bogactwo zabytków, takich jak dwory, kościoły i miejsca pamięci.

Rysunek 7. Model struktury funkcjonalno-przestrzennej gminy Łowicz - Dziedzictwo kulturowe



Źródło: Opracowanie własne

4. Ustalenia i rekomendacje w zakresie kształtowania i prowadzenia polityki przestrzennej w Gminie Łowicz

Ustalenia i rekomendacje w zakresie kształtowania i prowadzenia polityki przestrzennej określono na podstawie kierunków rozwoju i zasad polityki przestrzennej wyznaczonych w Studium Uwarunkowań i Kierunków Zagospodarowania Przestrzennego Gminy Łowicz oraz Strategii Rozwoju Województwa Łódzkiego 2030.

4.1. Zasady ochrony środowiska i jego zasobów, w tym ochrony powietrza, przyrody i krajobrazu

Ochrona przyrody

- wszelkie inwestycje powinny być realizowane zgodnie z obowiązującymi przepisami:
 - na terenach objętych ochroną przyrodniczą należy stosować się do zasad określonych w odpowiednich dokumentach i planach ochrony,
 - na obszarach leśnych obowiązują zasady wynikające z planów gospodarowania lasami,
 - w dolinach rzek należy uwzględnić konieczność zachowania ciągłości ekosystemów i migracji zwierząt poprzez pozostawienie naturalnych fragmentów krajobrazu,
 - na terenach podmokłych należy dążyć do ochrony naturalnej retencji i środowiska wodnego.
- konieczne jest przeciwdziałanie negatywnym skutkom urbanizacji na obszary chronione,
- współpraca z sąsiednimi gminami w zakresie ochrony przyrody i utrzymania powiązań ekologicznych,
- zachowanie naturalnych cieków i zbiorników wodnych, z uwzględnieniem ich funkcji gospodarczych,
- ochrona wartości krajobrazowych i przyrodniczych poprzez dostosowanie rozwiązań urbanistycznych i technicznych,
- renaturyzacja zdegradowanych terenów, w tym obszarów leśnych, łąkowych i wodnych,
- wspieranie zalesień i zadrzewień, zwłaszcza na terenach o niskiej przydatności rolniczej,
- ochrona tradycyjnych elementów krajobrazu wiejskiego, takich jak miedze, pasy zadrzewień śródpolnych czy ekosystemy brzegowe,
- ograniczenie suszy glebowej poprzez wprowadzanie zadrzewień i małych cieków wodnych,
- eliminowanie uciążliwego oddziaływania przemysłu na środowisko.

Ochrona wód

- poprawa jakości wód powierzchniowych i podziemnych poprzez modernizację infrastruktury, ograniczenie zanieczyszczeń rolniczych oraz tworzenie stref ochronnych wokół cieków wodnych,
- rozwój systemów retencji wodnej, w tym budowa małych zbiorników i ochrona dolin rzecznych,
- ochrona zasobów wodnych przed eutrofizacją i nadmiernym zużyciem,
- wykorzystanie wód opadowych i roztopowych w terenach zurbanizowanych,
- ograniczenie lokalizacji nowych inwestycji w bezpośrednim sąsiedztwie linii brzegowej jezior i rzek,
- przeciwdziałanie skutkom suszy zgodnie z krajowymi strategiami retencji wodnej.

Zaplanowane działania należy realizować z uwzględnieniem zapisów planów zarządzania ryzykiem powodziowym i planu przeciwdziałania skutkom suszy. Zgodnie z przytoczonym planem obszar gminy Łowicz figuruje jako silnie zagrożony suszą.

Obszar gminy podlega pod Plan gospodarowania wodami na obszarze dorzecza Wisły. Na obszarze tym obowiązuje dokument „Plan gospodarowania wodami na obszarze dorzecza Wisły” ustanowiony rozporządzeniem Rady Ministrów z dnia 4 listopada 2022 r. (Dz. U. z 2023 r., poz. 300). Przewidziane działania dla JCWP rzecznych zgrupowane zostały w następujących kategoriach: adaptacja do zmian klimatu, edukacja i informacja, gospodarka ściekowa, kształtowanie stosunków wodnych w zlewni JCWP, ograniczenie zanieczyszczeń rozproszonych z rolnictwa, poprawa warunków dla obszarów chronionych, poprawa warunków hydromorfologicznych rzek i potoków, redukcja emisji i zrzutów substancji priorytetowych, aktualizacja programu ochrony środowiska oraz zapewnienie ciągłości biologicznej i morfologicznej rzek i potoków.

W myśl art. 16 pkt 4 ustawy Prawo wodne, celem nadrzędnym zarządzania ryzykiem powodziowym, przyjętym również w obowiązującym Planie zarządzania ryzykiem powodziowym dla obszaru dorzecza Wisły, jest ograniczenie potencjalnych negatywnych skutków powodzi dla życia i zdrowia ludzi, środowiska, dziedzictwa kulturowego oraz działalności gospodarczej. Określono tam z tego względu cele szczegółowe i kierunki działań mające zmierzać do realizacji przyjętych w tym Planie celów zarządzania ryzykiem powodziowym. Wśród nich wyróżnić można zahamowanie wzrostu ryzyka powodziowego, a w jego ramach zapewnienie racjonalnego gospodarowania obszarami zagrożenia powodziowego. Służyć temu ma ochrona lub zwiększenie retencji zlewniowej na gruntach leśnych, wodnoblotnych, zadrzewionych i zakrzewionych, a także na gruntach rolnych (typy

działań nr 1 i 2). Warunkiem ich prowadzenia jest ograniczanie niekorzystnych zmian w sposobie zagospodarowania.

Ochrona powietrza

- promowanie paliw niskoemisyjnych oraz odnawialnych źródeł energii,
- ograniczanie emisji z transportu i gospodarstw domowych,
- termomodernizacja budynków i wymiana źródeł ciepła na ekologiczne,
- rozbudowa sieci gazowniczej oraz rozwój technologii poprawiających efektywność energetyczną.

Ochrona klimatu akustycznego

- ograniczanie hałasu komunikacyjnego poprzez budowę ekranów akustycznych i nasadzenia zieleni.

Zapobieganie zagrożeniom naturalnym

- uwzględnianie map zagrożeń powodziowych i planów zarządzania ryzykiem powodziowym oraz skutkami suszy.

Ochrona krajobrazu

- zachowanie mozaiki krajobrazowej obejmującej łąki, zadrzewienia, sady i pola uprawne,
- ochrona alei drzew i nasadzeń przydrożnych,
- tworzenie pasów zieleni izolacyjnej i ekologicznych korytarzy przyrodniczych,
- przeciwdziałanie rozpraszaniu zabudowy i niekontrolowanej urbanizacji,
- rewitalizacja i ochrona wizualnie wyróżniających się form geomorfologicznych,
- promowanie harmonijnego układu urbanistycznego z poszanowaniem krajobrazu.

4.2. Zasady ochrony dziedzictwa kulturowego i zabytków oraz dóbr kultury współczesnej

- należy dążyć do porządkowania i odtwarzania wartości kulturowych oraz elementów ekspozycji krajobrazowej,
- należy dążyć do utrzymania cennych krajobrazowo przestrzeni otwartych, ograniczaniu inwestowania na terenach rolnych i leśnych, zagospodarowanie rezerw terenowych w istniejących strukturach przestrzennych,
- należy dążyć do kształtowania nowej zabudowy w sposób nawiązujący do tradycji miejsca, eksponować i odtwarzać dominanty architektoniczne i krajobrazowe, ograniczać powstawanie obcych krajobrazowo form zagospodarowania oraz eliminować obiekty dysharmonijne,

- należy dążyć do zachowania i kreowania ładu przestrzennego, zachowania walorów krajobrazu kulturowego oraz kształtowania pasm przyrodniczo-kulturowych o znaczeniu regionalnym poprzez:
 - przeciwdziałanie negatywnym efektom urbanizacji i reurbanizacji,
 - wzmocnienie przestrzennych walorów obiektów oraz układów przestrzennych (w tym obiektów i obszarów przemysłowych) poprzez rewitalizację, restaurację oraz rekultywację,
 - ochronę, rewitalizację i rewaloryzację obiektów i obszarów historycznych, w tym zabytków mających znaczenie symboliczne,
 - wykorzystanie sieci atrakcji krajobrazowo-architektonicznych m.in. dla wyznaczania szlaków turystyki kulturowej,
- należy dążyć do identyfikacji wartościowych obiektów i obszarów dóbr kultury współczesnej o charakterze ponadlokalnym oraz ich ochronę poprzez ustalenia w gminnych dokumentach planistycznych (w tym miejscowych planach zagospodarowania przestrzennego),
- należy dążyć do zagospodarowania i udostępniania stanowisk archeologicznych posiadających czytelną formę krajobrazową w celach dydaktycznych, naukowych i turystycznych,
- należy dążyć do utrzymania w dobrym stanie zasobów dziedzictwa kulturowego objętych ochroną konserwatorską prawną (rejestr zabytków) oraz ustawową (ewidencja zabytków),
- należy dążyć do prowadzenia kompleksowej odnowy i rewaloryzacji definiujących tożsamość regionu zdegradowanych zabytkowych założeń przestrzennych obszarów historycznych, obiektów i zespołów zabytkowych,
- należy dążyć do zachowania i odtwarzania dawnych układów terenów zielonych tj.: cmentarzy historycznych, alei i założeń parkowych,
- należy dążyć do eliminowania funkcji użytkowych obniżających wartości historyczne obiektów zabytkowych oraz obiektów kolidujących z walorami kulturowymi obszarów zabytkowych,
- należy dążyć do wzmocnienia istniejących oraz nadawania (w sposób nieumniejszający ich wartości kulturowej) nieużytkowanym obiektom zabytkowym nowych funkcji kulturalnych, turystycznych i edukacyjnych w celu efektywnego i racjonalnego gospodarowania zasobami dziedzictwa kulturowego, podnoszenia atrakcyjności poszczególnych obszarów oraz tworzenia miejsc pracy,
- należy dążyć do tworzenia obiektów o charakterze wystawienniczym, muzealnym, jak również skansenów, służących zachowaniu, ochronie i promocji dziedzictwa kulturowego regionu,

- należy dążyć do objęcia ochroną terenów zachowujących tożsamość kulturową i walory tradycyjnego krajobrazu o specyficznych i unikatowych walorach krajobrazowych.

Atrakcyjność turystyczna

- należy dążyć do rozwoju stref rekreacji oraz infrastruktury sportowo-rekreacyjnej,
- należy dążyć do podniesienia atrakcyjności turystycznej obiektów zabytkowych,
- należy dążyć do rozwoju ośrodków rekreacji wodnej z towarzyszącym im zapleczem w sąsiedztwie rzek i zbiorników wodnych,
- należy dążyć do rozwoju kompleksów wypoczynkowych, rekreacyjnych i centrów wypoczynku na terenach atrakcyjnych turystycznie,
- należy dążyć do zapewnienia właściwego poziomu dostępności komunikacyjnej do atrakcji turystycznych,
- należy dążyć do rozwoju zagospodarowania turystycznego zbiorników wodnych oraz rzek regionu wraz z otoczeniem,
- należy dążyć do kształtowania zintegrowanej sieci tras i szlaków turystycznych, w tym kulturowych, oraz powiązania ich z trasami i szlakami sąsiednich jednostek,
- należy dążyć do rozwoju infrastruktury towarzyszącej dla tras i szlaków turystycznych oraz utworzenia spójnego systemu ich oznakowania.

4.3. Kierunki zmian w strukturze zagospodarowania terenów, w tym określenia szczególnych potrzeb w zakresie nowej zabudowy mieszkaniowej

Rekomenduje się następujące kierunki zmian:

- należy wykorzystać bliskość miasta Łowicza oraz dobrą dostępność drogową gminy do rozwoju działalności gospodarczych typowych dla obszarów podmiejskich miast,
- należy dążyć do zapobieżenia niekontrolowanym procesom rozprzestrzeniania się osadnictwa,
- należy dążyć do przeciwdziałania negatywnym skutkom suburbanizacji w aspekcie ochrony środowiska,
- należy dążyć do ochrony krajobrazu przed chaosem inwestycyjnym,
- należy dążyć do odpowiedniego wykorzystania terenów w granicach zurbanizowanych oraz tworzenia większej zwartości przestrzennej struktury miejscowości,
- wyznaczanie nowych terenów pod rozwój osadnictwa odbywać się powinno na podstawie analiz sporządzonych do planu ogólnego, w pierwszej kolejności w ramach istniejącej zabudowy,
- należy dążyć do ponownego wykorzystania obszarów, które utraciły swoje dotychczasowe funkcje i/lub walory środowiskowe, a posiadają potencjał do rozwoju funkcji: mieszkaniowych, mieszkaniowo-usługowych, usługowych, rekreacyjnych, a także

- związanych z zieloną infrastrukturą, z uwzględnieniem koniecznych do przeprowadzenia przekształceń funkcjonalno-przestrzennych, rekultywacji oraz działań rewaloryzacyjnych, remontowych czy modernizacyjnych,
- należy dążyć do podnoszenia jakości istniejących struktur podmiejskich, w szczególności:
 - koncentrowania i rozwoju podstawowych usług publicznych oraz powiązanych z nimi przestrzeni publicznych w istniejących i kształtujących się ośrodkach krystalizujących sieć osadniczą,
 - wzmacniania powiązań w transporcie zbiorowym pomiędzy ośrodkami krystalizującymi sieć osadniczą na poziomie lokalnym a ośrodkami wyższej rangi,
 - strukturyzacji przestrzennej obszarów zdegradowanych żywiolową suburbanizacją (rekompozycja funkcjonalno-przestrzenna), m.in. poprzez integrację istniejących małych struktur mieszkaniowych w większe zespoły, uwzględniające w swym programie ogólnodostępne przestrzenie publiczne oraz funkcje ośrodkotwórcze na poziomie lokalnym,
 - należy dbać o ład i kompozycję przestrzenną poprzez ustalenie (w planach miejscowych) form zabudowy,
 - zaleca się, aby rozwój zabudowy produkcyjno-przemysłowej następował przy głównych szlakach komunikacyjnych,
 - zaleca się realizację zabezpieczeń zabudowy produkcyjno-przemysłowej w postaci m.in. pasów zieleni izolacyjnej od granic terenów przeznaczonych pod lokalizację zabudowy mieszkaniowej,
 - w przypadku obiektów, dla których pomimo zastosowania dostępnych rozwiązań technicznych, technologicznych i organizacyjnych nie jest możliwe dotrzymanie standardów jakości środowiska, należy utworzyć obszar ograniczonego użytkowania,
 - należy dążyć do unikania konfliktów przestrzennych przy wyznaczaniu nowych terenów pod zabudowę mieszkaniową: teren zabudowy mieszkaniowej – teren produkcji, teren zabudowy mieszkaniowej – teren zabudowy zagrodowej,
 - należy dążyć do uzupełniania zabudowy mieszkaniowej o usługi podstawowe i zieleni urządzonej,
 - należy dążyć do tego, aby lokalizacja nowej zabudowy wielorodzinnej odbywała się w powiązaniu z istniejącą lub wyznaczoną w planie miejscowym, jako kontynuacja istniejącej w sąsiedztwie, na terenach skomunikowanych i uzbrojonych,
 - należy dążyć do przygotowania i realizacji infrastruktury technicznej zapewniającej odpowiednie standardy zasobów istniejących i projektowanych,
 - należy dążyć do tworzenia wysokiej jakości przestrzeni zapewniającej wysokie standardy zamieszkania,

- należy dążyć do wykorzystania potencjału inwestycyjnego terenów stanowiących obszary możliwego zagospodarowania, wskazywanego w polityce przestrzennej gminy, w szczególności w kierunku zabudowy usługowej i mieszkaniowej jednorodzinnej, przy czym wielkości wyznaczonych terenów powinny uwzględniać skalę rozwoju miejscowości i przeciwdziałać dezintegracji jednostki osadniczej.

Szczególne potrzeby w zakresie nowej zabudowy mieszkaniowej

Na terenie gminy Łowicz zapotrzebowanie na nową zabudowę mieszkaniową zostało uwzględnione w miejscowych planach zagospodarowania przestrzennego, które określają odpowiednie strefy przeznaczone pod funkcję mieszkalną. W planach tych wyznaczono obszary umożliwiające rozwój budownictwa jednorodzinnego i zagrodowego, dostosowane do potrzeb mieszkańców oraz zmian demograficznych. Dzięki takiemu podejściu gmina zapewnia zrównoważony rozwój przestrzenny, uwzględniając zarówno nowoczesne standardy urbanistyczne, jak i konieczność harmonijnego wkomponowania nowej zabudowy w istniejącą strukturę przestrzenną.

4.4. Zasady lokalizacji obiektów handlu wielkopowierzchniowego w rozumieniu ustawy z dnia 27 marca 2003 r. o planowaniu i zagospodarowaniu przestrzennym

Na terenie gminy nie jest konieczne wyznaczenie terenów usługowych umożliwiających budowę obiektów handlu wielkopowierzchniowego.

4.5. Zasady lokalizacji kluczowych inwestycji celu publicznego

Dla lokalizacji kluczowych inwestycji celu publicznego stosuje się przepisy art. 50-67c ustawy z dnia 27 marca 2003 roku o planowaniu i zagospodarowaniu przestrzennym.

Inwestycje celu publicznego o znaczeniu ponadlokalnym

Na obszarze gminy Łowicz przewiduje się realizację następujących inwestycji celu publicznego o znaczeniu ponadlokalnym:

- realizacja inwestycji pn. Budowa obwodnicy Łowicza w ciągu DK 14, DK 70 i DK 92, wykonywana w ramach Programu Budowy 100 Obwodnic na lata 2020-2030,
- w przyjętym przez PKP Polskie Linie Kolejowe S.A. dokumencie: „PKP Polskie Linie Kolejowe S.A. – zamierzenia inwestycyjne na lata 2021-2030 z perspektywą do 2040 roku” wskazano projekt pn.: „Prace na odcinku Łódź – Zgierz – Łowicz/Bednary w celu zwiększenia przepustowości”,
- przez obszar gminy Łowicz przebiega wariant inwestorski projektu pn. „Budowa linii kolejowej nr 85 na odc. Warszawa Zachodnia – CPK – Łódź Niciarniana (bez odcinka w obrębie Węzła kolejowego CPK) – odcinek łódzki”.

Inwestycje celu publicznego o znaczeniu lokalnym

Zgodnie z definicją inwestycji celu publicznego zawartą w art. 6 ustawy z dnia 21 sierpnia 1997 r. o gospodarce nieruchomościami (Dz.U. 2024 poz. 1145 ze zm.), działania te obejmują realizację celów takich jak:

- wydzielanie gruntów pod drogi publiczne, drogi rowerowe i drogi wodne, budowa, utrzymywanie oraz wykonywanie robót budowlanych tych dróg, obiektów i urządzeń transportu publicznego, a także łączności publicznej i sygnalizacji,
- budowa i utrzymywanie ciągów drenażowych, przewodów i urządzeń służących do przesyłania lub dystrybucji płynów, pary, gazów i energii elektrycznej, a także innych obiektów i urządzeń niezbędnych do korzystania z tych przewodów i urządzeń,
- budowa i utrzymywanie publicznych urządzeń służących do zaopatrzenia ludności w wodę, gromadzenia, przesyłania, oczyszczania i odprowadzania ścieków oraz odzysku i unieszkodliwiania odpadów, w tym ich składowania lub ich wykorzystania w instalacji odnawialnego źródła energii wytwarzającej biogaz w rozumieniu art. 2 pkt 1 ustawy z dnia 20 lutego 2015 r. o odnawialnych źródłach energii,
- budowa oraz utrzymywanie obiektów i urządzeń służących ochronie środowiska, zbiorników i innych urządzeń wodnych służących zaopatrzeniu w wodę, regulacji przepływów i ochronie przed powodzią, a także regulacja i utrzymywanie wód oraz urządzeń melioracji wodnych, będących własnością Skarbu Państwa lub jednostek samorządu terytorialnego,
- opieka nad nieruchomościami stanowiącymi zabytki w rozumieniu przepisów o ochronie zabytków i opiece nad zabytkami,
- budowa i utrzymywanie pomieszczeń dla urzędów organów władzy, administracji, sądów i prokuratur, uczelni publicznych, federacji podmiotów systemu szkolnictwa wyższego i nauki, o których mowa w art. 165 ust. 1 pkt 1 ustawy z dnia 20 lipca 2018 r. – Prawo o szkolnictwie wyższym i nauce, szkół publicznych, państwowych lub samorządowych instytucji kultury w rozumieniu przepisów o organizowaniu i prowadzeniu działalności kulturalnej, a także publicznych: obiektów ochrony zdrowia, przedszkoli, domów opieki społecznej, placówek opiekuńczo-wychowawczych, obiektów sportowych,
- budowa, utrzymywanie obiektów oraz urządzeń niezbędnych na potrzeby obronności państwa, a także ustanowienie strefy ochronnej terenu zamkniętego, w tym wynikające z umów lub porozumień międzynarodowych, a także na potrzeby ochrony granicy państwowej lub zapewnienia bezpieczeństwa publicznego, w tym budowa i utrzymywanie aresztów śledczych, zakładów karnych oraz zakładów dla nieletnich,
- poszukiwanie, rozpoznawanie, wydobywanie złóż kopalin objętych własnością górniczą,
- zakładanie i utrzymywanie cmentarzy,

— inne cele publiczne określone w odrębnych ustawach.

4.6. Kierunki rozwoju systemów komunikacji, infrastruktury technicznej i społecznej

Infrastruktura komunikacyjna

- należy dążyć do poprawy dostępności komunikacyjnej, m.in. poprzez rozwój transportu publicznego, w tym przebudowę/rozbudowę istniejącej gminnej sieci drogowej,
- należy dążyć do wprowadzania priorytetów w ruchu drogowym dla transportu zbiorowego poprzez dogodne usytuowanie przystanków,
- należy dążyć do podnoszenia poziomu bezpieczeństwa drogowego przez:
 - realizację chodników, dróg dla rowerów, przejść dla pieszych i przejazdów dla rowerzystów;
 - działania poprawiające bezpieczeństwo ruchu,
- zaleca się, aby przebudowy dróg realizować zgodnie z wynikami okresowych kontroli stanu technicznego, badań natężenia oraz bezpieczeństwa ruchu drogowego,
- należy dążyć do budowy i rozbudowy lokalnego układu komunikacyjnego, w tym infrastruktury obsługi transportu zbiorowego w węzłach integracyjnych i przystankach zintegrowanych,
- należy dążyć do adaptacji istniejących tras i urządzeń, ich uzupełnienia, modernizacji i rozbudowy w celu pełnego obsłużenia terenów istniejącego i potencjalnego rozwoju osadnictwa oraz zapewnienia dostępności komunikacyjnej,
- należy dążyć do utrzymania oraz wzmocnienia systemu komunikacji drogowej, pieszej i rowerowej poprzez stworzenie powiązań terenów przeznaczonych pod zainwestowanie z istniejącą strukturą przestrzenną miejscowości oraz z otoczeniem.

Trasy rowerowe

- określa się możliwość realizacji regionalnych i ponadregionalnych tras rowerowych w postaci:
 - wydzielonych dróg dla rowerów w pasie drogowym (poza terenami zabudowanymi w miarę możliwości należy unikać dróg, na których natężenie ruchu samochodowego przekracza 10 000 pojazdów na dobę, chyba że droga dla rowerów prowadzi np. za ekranem przeciwhałasowym),
 - pasów ruchu dla rowerów lub asfaltowym poboczem:
 - w obszarze zabudowanym na drogach, gdzie natężenie ruchu nie przekracza 10 000 pojazdów/dobę, a dopuszczalna prędkość nie przekracza 50 km/h,
 - poza obszarem zabudowanym na drogach, gdzie natężenie ruchu nie przekracza 4 000 pojazdów/dobę,

- ruchu mieszanego, rowerowo-samochodowego jezdnią:
 - na drogach o natężeniu ruchu do 4 000 pojazdów/dobę: w terenie zabudowanym w przypadku ograniczenia prędkości do nie więcej niż 30 km/h,
 - na drogach o natężeniu ruchu do 1 000 pojazdów/dobę: poza terenem zabudowanym lub gdy dopuszczalna prędkość wynosi powyżej 30 km/h,
 - ruchu na zasadach ogólnych drogami serwisowymi wzdłuż dróg wyższych klas,
 - ruchu na zasadach ogólnych drogami wewnętrznymi o ograniczonym ruchu pojazdów samochodowych, np. leśnymi,
 - zgodnej z zasadami projektowania uniwersalnego (niedozwolone jest prowadzenie tras ścieżkami piaszczystymi, błotnistymi, brukowanymi, nadmiernie nierównymi),
- należy dążyć do budowy infrastruktury rowerowej dowiązującej sieć ponadregionalnych i regionalnych tras rowerowych do węzłów integracyjnych i przystanków zintegrowanych transportu zbiorowego.

Infrastruktura energetyczna

- należy dążyć do poprawy bezpieczeństwa energetycznego, m.in. poprzez budowę, rozbudowę i modernizację sieci elektroenergetycznej w zakresie niskich i średnich napięć,
- należy dążyć do rozwoju, modernizacji i dywersyfikacji źródeł energii i paliw, w tym ich rozproszenie, a także wzrost efektywności wytwarzania, przesyłania oraz zużycia energii i paliw,
- należy dążyć do wzrostu udziału energii odnawialnej oraz poprawę efektywności energetycznej,
- dopuszcza się planowanie i realizację urządzeń infrastruktury energetycznej, a także przebudowę, rozbudowę i korekty tras sieci istniejących, jeśli będzie to miało na celu optymalizację funkcji technicznych systemów energetycznych, minimalizację uciążliwości dla środowiska lub usunięcie kolizji przestrzennych – pod warunkiem braku sprzeczności z innymi ustaleniami prawnymi,
- należy dążyć do zagwarantowania bezpieczeństwa dostaw energii elektrycznej poprzez zapewnienie co najmniej dwustronnego zasilania wszędzie tam, gdzie jest to szczególnie istotne ze względu na potrzeby społeczno-gospodarcze,
- należy dążyć do uwzględniania w planowaniu i zagospodarowaniu przestrzennym potrzeby bezpieczeństwa energetycznego przez m.in.:
 - rezerwowanie pasów terenów wolnych od zabudowy i przeszkód terenowych dla projektowanej i planowanej infrastruktury elektroenergetycznej, a na etapie jej eksploatacji zapewniających dostęp do sieci i urządzeń energetycznych,

- określanie ograniczeń w zabudowie oraz zagospodarowaniu i użytkowaniu terenu w pobliżu projektowanej i planowanej infrastruktury elektroenergetycznej, oraz źródeł produkcji energii elektrycznej i ciepłej,
- rezerwowanie terenów przewidzianych pod budowę instalacji i infrastruktury wykorzystywanej do wykorzystania energii ze źródeł odnawialnych (fotowoltaika, farmy wiatrowe, geotermia), z zachowaniem stref bezpieczeństwa, jeśli są wymagane,
- należy dążyć do przebudowy systemów oświetlenia ulicznego w kierunku energooszczędnych, inteligentnych układów, wykorzystujących źródła odnawialne,
- należy dążyć do tego, aby zaopatrzenie w energię elektryczną odbywało się na podstawie warunków przyłączenia określonych przez gestora sieci, z istniejącej sieci elektroenergetycznej. Istniejącą i projektowaną sieć elektroenergetyczną należy przystosować do planowanego zagospodarowania. Dopuszcza się rozbudowę, przebudowę oraz budowę nowych sieci elektroenergetycznych, kablowych i napowietrznych. Dopuszcza się budowę stacji transformatorowych w każdym terenie, w ilości zależnej od zapotrzebowania odbiorców na energię elektryczną.

Infrastruktura gazowa

- należy eliminować lub maksymalnie ograniczyć negatywne oddziaływanie na środowisko, walory krajobrazu i bezpieczeństwo ludności, obiektów liniowej i punktowej infrastruktury systemów przesyłu i magazynowania gazu, ropy naftowej i produktów naftowych.

Infrastruktura światłowodowa

- należy dążyć do eliminacji braków w zakresie tradycyjnych, podstawowych usług szerokopasmowych oraz usług e-administracji,
- należy dążyć do budowy, rozbudowy lub przebudowy sieci telekomunikacyjnych, szczególnie na potrzeby szerokopasmowego i światłowodowego dostępu do Internetu.

Infrastruktura wodno-kanalizacyjna

- należy dążyć do dalszej rozbudowy sieci kanalizacyjnej i poprawy jej stanu technicznego oraz modernizacji sieci wodociągowej,
- należy dążyć do realizacji indywidualnych i lokalnych systemów utylizacji ścieków,
- należy dążyć do sukcesywnej sanitacji terenów o zabudowie rozproszonej na obszarach wiejskich (przydomowe oczyszczalnie ścieków lub wywożenie ścieków przy zapewnieniu ich oczyszczania),
- należy dążyć do budowy systemów odprowadzania i oczyszczania ścieków deszczowych z terenów zurbanizowanych, głównych tras komunikacyjnych i obszarów przemysłowych.

Utylizacja odpadów

- należy dążyć do tworzenia właściwych warunków funkcjonowania systemu gospodarki odpadami, w tym przez realizację inwestycji, wynikających z obowiązującego Planu gospodarki odpadami oraz dokumentów go realizujących,
- zaleca się, aby zasady gospodarowania odpadami prowadzić zgodnie z obowiązującymi przepisami odrębnymi oraz ustalonymi przepisami lokalnymi.

Infrastruktura społeczna

- należy dążyć do poprawy dostępu do placówek kultury, rewitalizacji oraz adaptacji zasobów dziedzictwa kultury, w tym obiektów zabytkowych dla potrzeb kultury,
- należy dążyć do racjonalizacji sieci placówek kultury, w tym modernizacji i rozbudowy istniejącej infrastruktury,
- należy dążyć do poprawy dostępu do placówek ochrony zdrowia, jak również opieki rehabilitacyjnej oraz obiektów pomocy społecznej,
- należy dążyć do racjonalizacji sieci placówek szkół podstawowych, w tym modernizacji i rozbudowy istniejącej infrastruktury,
- należy dążyć do rozwoju infrastruktury warunkującej zwiększenie dostępności i upowszechnieniu wychowania przedszkolnego oraz zorganizowanych form opieki nad dziećmi do lat trzech,
- należy dążyć do wyposażenia ośrodków w ogólnodostępną infrastrukturę sportowo-rekreacyjną poprzez budowę, rozbudowę i modernizację otwartych i zamkniętych obiektów sportowych, w dopasowaniu do rangi i obszaru obsługi konkretnego ośrodka,
- należy dążyć do upowszechniania prozdrowotnych postaw związanych z aktywnością fizyczną poprzez budowę, rozbudowę i modernizację urządzeń rekreacyjno-sportowych, służących codziennej rekreacji.

4.7. Zasady lokalizacji urządzeń wytwarzających energię o mocy zainstalowanej przekraczającej 500 kW

W zakresie infrastruktury energii odnawialnej uwzględnia się obowiązujące regulacje prawne, w tym szczególnie wymóg zachowania minimalnej odległości elektrowni wiatrowych od różnego rodzaju obiektów, zwłaszcza budynków mieszkalnych.

Dla obszarów rozmieszczenia farm fotowoltaicznych przewidywana jest lokalizacja obiektów budowlanych niezbędnych dla funkcjonowania farm fotowoltaicznych.

Lokalizacja instalacji do wytwarzania energii ze źródeł odnawialnych powinna odbywać się z preferowaniem obszarów i miejsc o największym potencjale zasobowym, przy uwzględnieniu konieczności eliminowania lub maksymalnego ograniczania zagrożeń i negatywnego

oddziaływania tej infrastruktury na środowisko, w tym na bioróżnorodność, powiązania przyrodnicze, walory krajobrazowe oraz zdrowie ludzi, w tym:

- siłowni wiatrowych wszędzie tam, gdzie brak przeciwwskazań wynikających z potrzeb ochrony środowiska przyrodniczego, krajobrazu kulturowego oraz bezpieczeństwa i obronności państwa, z uwzględnieniem obowiązujących przepisów odrębnych,
- instalacji na biomasę i biogaz na terenach wiejskich, w tym na drewno odpadowe, słomę odpadową z rolnictwa, siano odpadowe z rolnictwa, odpady z hodowli i przetwórstwa rolno-spożywczego oraz z plantacją roślin energetycznych,
- instalacji słonecznych, w tym z systemów fotowoltaicznych (farm) - w obrębie kompleksów najślabszych gruntów rolnych o powierzchni co najmniej 1 ha i gruntach zrehabilitowanych na cele inne niż rolnicze i leśne.

4.8. Zasady lokalizacji przedsięwzięć mogących znacząco oddziaływać na środowisko

Dopuszcza się lokalizację przedsięwzięć z zakresu mogących znacząco oddziaływać na środowisko na terenach produkcyjnych, magazynowych i składowych funkcjonujących w ramach terenów inwestycyjnych dla funkcji produkcyjno-usługowej, służących realizacji polityki aktywizacji gospodarczej gminy.

4.9. Zasady kształtowania rolniczej i leśnej przestrzeni produkcyjnej

Rolnicza przestrzeń produkcyjna

- należy dążyć do tego, aby rozwój funkcji rolniczej na terenach gruntów ornych o wysokich wartościach przyrodniczych i użytkowych oparty był na produkcji rolnej,
- tereny charakteryzujące się przewagą użytków zielonych wysokiej i średniej jakości powinny być predysponowane do prowadzenia hodowli (z wyłączeniem przemysłowej) - zalecana ekologizacja rolnictwa,
- należy dążyć do kształtowania rolniczej przestrzeni produkcyjnej na gruntach najwyższych klas bonitacyjnych I-III,
- należy dążyć do ochrony gruntów rolnych klas bonitacyjnych I-III oraz gruntów leśnych przed ich nieuzasadnionym przeznaczeniem na cele nierolnicze i nieleśne,
- należy dążyć do tworzenia odpowiednich warunków infrastrukturalnych i transportowych sprzyjających lokalizacji inwestycji wspierających rozwój nowoczesnych gospodarstw rolnych, o charakterze wielkoobszarowym i zmechanizowanym,
- należy dążyć do promocji rozwoju wielofunkcyjnych terenów o średniej i niskiej zdolności produkcyjnej, przy jednoczesnym zachowaniu walorów przyrodniczych, takich jak tradycyjny krajobraz rolniczy, otwarte przestrzenie użytkowane rolniczo oraz trwałe użytki zielone wspierające bioróżnorodność

- należy dążyć do wspierania działalności gospodarczej towarzyszącej produkcji rolnej oraz dążyć do zrównoważonego rozwoju funkcji pozarolniczych,
- należy dążyć do ochrony przed presją urbanizacyjną najcenniejszych i najbardziej produktywnych elementów rolniczej przestrzeni produkcyjnej,
- należy dążyć do ograniczania przeznaczania najlepszych gleb pod uprawy roślin energetycznych,
- należy dążyć do przeciwdziałania fragmentacji rolniczej przestrzeni produkcyjnej poprzez poprawę struktury obszarowej gospodarstw, m.in. poprzez scalanie gruntów i ich zagospodarowanie po scaleniu,
- należy dążyć do wzmacniania istniejących kierunków produkcji rolniczej oraz zwiększanie towarowości gospodarstw w celu utrzymania wysokiej jakości i wydajności produkcji,
- należy dążyć do upowszechniania działań rolno-środowiskowo-klimatycznych, które sprzyjają zrównoważonemu rozwojowi rolnictwa, uwzględniając ochronę zasobów przyrodniczych, w tym rozwój rolnictwa ekologicznego,
- należy dążyć do działań na rzecz poprawy warunków glebowo-wodnych dla rolnictwa m.in. poprzez budowę i renowację infrastruktury nawadniającej i odwadniającej,
- należy dążyć do wdrożenia działań mających na celu ograniczenie zanieczyszczenia wód azotanami pochodzenia rolniczego oraz zapobieganie dalszemu ich zanieczyszczeniu (program azotanowy),
- należy dążyć do kształtowania struktury krajobrazu rolniczego w sposób sprzyjający bioróżnorodności poprzez urozmaicanie siedlisk roślinnych i tworzenie warunków dla bytowania różnych gatunków zwierząt,
- należy dążyć do wykorzystywania niezagospodarowanych obszarów rolniczych oraz zachęcać i promować przekształcanie gleb niższych klas bonitacyjnych na zadrzewienia śródpolne, zalesienia czy małe zbiorniki wodne,
- należy na obszarach użytkowanych rolniczo dążyć do pozostawiania pasów ochronnych wokół oczek wodnych i mokradeł, umożliwiając rozwój półnaturalnych zbiorowisk roślinnych, takich jak zarośla, szuwary i roślinność bagienna,
- w dolinach rzek należy dążyć do zadbania o zachowanie tradycyjnej gospodarki łąkowej, a zwłaszcza niezastępowanie półnaturalnych łąk przez pola i intensywne użytki zielone,
- należy dążyć do ochrony półnaturalnych ekosystemów (m.in. łąki) w warunkach normalnego użytkowania gospodarczego dużych obszarów,
- należy dążyć do ochrony i zwiększenia powierzchni zadrzewień oraz zakrzewień śródpolnych poprzez wspieranie naturalnego rozwoju drzew i krzewów na miedzach, wokół oczek wodnych i innych nieużytkowanych rolniczo terenach,

- należy dążyć do ochrony torfowisk w kompleksach pól uprawnych poprzez rezygnację z odwodnień i przeciwdziałanie eutrofizacji,
- należy dążyć do tworzenia barier biologicznych, przeciwdziałających rozprzestrzenianiu się zanieczyszczeń przez migrację wodną oraz powstawaniu erozji wietrznej i wodnej,
- należy dążyć do zaprzestania osuszania łąk, torfowisk i mokradeł (unikanie nadmiernych melioracji),
- należy dążyć do prowadzenia rekultywacji zdegradowanych terenów zgodnie z zasadą kształtowania zróżnicowanych warunków środowiskowych, koncentrując się na rekultywacji fitomelioracyjnej i krajobrazowej.

Leśna przestrzeń produkcyjna

- należy dążyć do zwiększania lesistości oraz przeciwdziałania fragmentacji przestrzeni przyrodniczej poprzez zagospodarowanie leśne gruntów o najniższej wartości rolniczej, a także w ramach rekultywacji terenów nieużytkowanych,
- należy dążyć do ograniczania zmian przeznaczenia gruntów leśnych na cele nieleśne,
- należy dążyć do uwzględniania nadrzędnej roli pozaprodukcyjnych funkcji lasów, zwłaszcza w lasach ochronnych, obszarach o wyjątkowych walorach przyrodniczych, terenach wrażliwych ekologicznie (wydmy, obszary podmokłe, strome zbocza) oraz w lasach pełniących funkcje rekreacyjne, szczególnie w obrębie miast i ich bezpośredniego sąsiedztwa.

4.10. Zasady kształtowania zagospodarowania przestrzennego na obszarach zdegradowanych i obszarach rewitalizacji oraz obszarach wymagających przekształceń, rehabilitacji, rekultywacji lub remediacji

Na terenie gminy Łowicz brak jest obszarów zdegradowanych i rewitalizacji oraz obszarów wymagających przekształceń, rehabilitacji, rekultywacji lub remediacji.

5. Obszary strategicznej interwencji określone w strategii rozwoju województwa wraz z zakresem planowanych działań

Według Krajowej Strategii Rozwoju Regionalnego 2030 obszar strategicznej interwencji definiowany jest jako „wskazany w strategii rozwoju obszar o zidentyfikowanych lub potencjalnych powiązaniach funkcjonalnych lub o szczególnych warunkach społecznych, gospodarczych lub przestrzennych, decydujących o występowaniu barier rozwoju lub trwałych, możliwych do aktywowania, potencjałów rozwojowych, do którego kierowana jest interwencja publiczna łącząca inwestycje finansowane z różnych źródeł, w tym w szczególności gospodarcze, infrastrukturalne i w zasoby ludzkie, lub rozwiązania regulacyjne”.

Zgodnie ze Strategią rozwoju województwa łódzkiego 2030 roku oraz Krajową Strategią Rozwoju Regionalnego 2030, na terenie województwa wyznaczono Obszary Strategicznej Interwencji:

- na poziomie krajowym:
 - Miasta średnie tracące funkcje społeczno-gospodarcze – **OSI Miasta odzyskanych szans**,
 - Obszar zagrożony trwałą marginalizacją – **OSI Obszar aktywnej integracji**,
- na poziomie regionalnym:
 - Obszar zagrożony trwałą marginalizacją – **OSI Obszar aktywnej integracji**,
 - Obszar walorów turystyczno-środowiskowo-rolnych – **OSI Obszar Zielonej Gospodarki**,
 - Obszar transformacji górniczo-energetycznej – **OSI Obszar nowej energii**,
 - 4 Miejskie Obszary Funkcjonalne – **OSI Miejskie Obszary Funkcjonalne**.

Gmina Łowicz objęta jest OSI Obszar Zielonej Gospodarki.

Obszar Zielonej Gospodarki

OSI obejmuje gminy, w których dominuje funkcja rolnicza, przyrodnicza oraz możliwy jest rozwój turystyki. Jeżeli w danej gminie potencjał rolnictwa jest wysoki, należy na jej terenie chronić grunty rolne i wykorzystywać potencjał rozwoju. Na terenach tych proponuje się podejmowanie działań związanych z prowadzeniem racjonalnej gospodarki rolnej, w tym m.in. właściwie dobierać uprawy do warunków środowiskowych, wykorzystywać potencjał produkcyjny trwałych użytków zielonych dla produkcji zwierzęcej, racjonalnie stosować nawozy i środki ochrony roślin. Istotne jest zwiększanie opłacalność produkcji rolnej poprzez polepszanie struktury gospodarstw rolnych, wprowadzanie nowych technologii i innowacji, inwestycje we wzrost produktywności, rozwijanie współpracy rolników między sobą i branżą przetwórstwa, rozwój rynków lokalnych i targowisk. Kierunkiem działań będzie wspieranie przetwórstwa rolno-spożywczego. W przypadku położenia gminy w sąsiedztwie obszarów chronionych i cennych przyrodniczo należy prowadzić system rolnictwa zrównoważonego oraz produkcję żywności wysokiej jakości, w tym rozwój produkcji ekologicznej.

Zaleca się także rozwój gospodarczy w oparciu o rozwój turystyki aktywnej, rozwój bazy turystycznej, ze szczególnym uwzględnieniem eko- i agroturystyki, rozbudowę szlaków turystycznych i infrastruktury rowerowej, kreowanie marki i popytu na usługi balneologiczne, uzdrowiskowe i rehabilitacyjne, budowanie zintegrowanych produktów turystycznych opartych na walorach kulturowych i przyrodniczo-krajobrazowych oraz kultywowaniu tradycji, wykreowanie wizerunku obszarów jako atrakcyjnych turystycznie, które będą sprzyjać budowaniu rozpoznawalnej marki turystycznej województwa.

Na obszarach gmin objętych wyżej wymienionym OSI należy podejmować działania związane z ochroną i poprawą jakości środowiska oraz wzmocnieniem odporności na zmiany klimatu i zagrożenia naturalne. Są to działania związane ze zwiększaniem zdolności retencyjnych zlewni (m.in. wprowadzania zalesień, zakrzewień, zadrzewień, budowy i modernizacji zbiorników wodnych, rozwoju systemów melioracyjnych, odtwarzania oczek wodnych i mokradeł) oraz rozwiązań ukierunkowanych na ochronę środowiska (m.in. poprawę czystości wód, w tym tworzenie wysokoefektywnych stref ekotonowych, renaturalizację siedlisk i cieków wodnych, zwiększanie powierzchni obszarów objętych ochroną prawną), a także inwestycji w infrastrukturę przeciwwązrożeńową (m.in. przeciwpowodziową, przeciwpożarową).

Rysunek 8. Położenie gminy Łowicz na tle Obszaru Zielonej Gospodarki



Źródło: Strategia rozwoju województwa łódzkiego 2030

Gmina Łowicz jest gminą wiejską. Dla obszarów wiejskich w Strategii Rozwoju Województwa wskazano problemy rozwojowe z zakresu:

- problemów transportowych (braki w infrastrukturze komunikacyjnej, wykluczenie z transportu publicznego),

- niskiego potencjału gospodarczego, który wymaga wsparcia i modernizacji rolnictwa, rozwoju funkcji pozarolniczych, inwestycji w kapitał ludzki i społeczny,
- stanu środowiska naturalnego (stan wód i powietrza),
- niewystarczającej ochrony obszarów cennych pod względem walorów przyrodniczo-krajobrazowych.

Wobec tego istotne staje się rozwijanie branż komplementarnych dla rolnictwa bazujących na lokalnych zasobach, zróżnicowanej działalności gospodarczej, nowych sektorów gospodarki specyficznych dla takich obszarów jak: biogospodarka, zielona gospodarka, OZE. Ma to na celu wzrost świadomości w zakresie ochrony środowiska, zapotrzebowania na produkty i usługi w sektorze zielonej gospodarki.

Prognozuje się również wzrost zapotrzebowania na świadczenie usług społecznych (opiekuńczych, terapeutycznych, integracyjnych), na co wpływ na zjawisko starzejącego się społeczeństwa. Niski poziom przedsiębiorczości i kwalifikacji mieszkańców wskazuje na konieczność podnoszenia ich kwalifikacji zawodowych, rynkowych oraz szkoleń, a także tworzenia warunków do rozwoju edukacji z wyrównywaniem szans w dostępie do usług edukacyjnych. Wpływ na to będą miały działania z zakresu zwiększenia dostępności transportowej obszarów wiejskich oraz likwidowania deficytów w infrastrukturze telekomunikacyjnej i dostępie do Internetu. Zrównoważonemu rozwojowi obszarów wiejskich sprzyja działalność Krajowej Sieci Obszarów Wiejskich (KSOW) oraz Lokalnych Grup Działania. Gmina Łowicz należy do LGD „Ziemia Łowicka”, wg którego statutu funkcjonowanie ma na celu:

- działanie na rzecz zrównoważonego rozwoju obszaru działania, zwłaszcza obszarów wiejskich,
- aktywizowanie i integracja społeczna ludności wiejskiej, wspomaganie potencjału organizacji pozarządowych oraz wspieranie działań służących rozwojowi demokracji
- opracowywanie i realizowanie lokalnej strategii rozwoju (LSR),
- promocję obszarów wiejskich, w szczególności położonych w gminach: Bielawy, Domaniewice, Zduny, Kiernozia, Chąšno, Kocierzew Południowy, Łowicz, Nieborów
- upowszechnianie i wymianę informacji o inicjatywach związanych z aktywizacją ludności na obszarach wiejskich,
- wspomaganie rozwoju przedsiębiorczości i gospodarki opartej na wiedzy, w tym wdrażanie innowacji procesowych i produktowych na obszarach wiejskich, zmierzających do podniesienia dochodów mieszkańców oraz poziomu ich życia,
- pomoc w uzyskaniu dotacji Unii Europejskiej dla wszystkich potencjalnych beneficjentów,

- pozyskiwanie środków na rozwój obszarów wiejskich, przy czym pozyskane środki przeznaczone będą na działalność statutową, w tym prowadzenie działalności grantowej i stypendialnej,
- rozwój oraz wspieranie działalności edukacyjnej, informacyjnej i szkoleniowej na obszarach wiejskich,
- ochronę i promocję dziedzictwa przyrodniczego i kulturowego, ochronę zwierząt i promowanie postaw ekologicznych,
- podtrzymywanie tradycji i tożsamości kulturowej obszaru działania,
- wspomaganie rozwoju turystyki, rekreacji, kultury fizycznej, sportu, w tym organizowanie wypoczynku dla dzieci i młodzieży,
- promowanie produktów i wyrobów lokalnych,
- promocję zatrudnienia i aktywizację zawodową mieszkańców obszarów wiejskich oraz działalność na rzecz osób i grup zagrożonych wykluczeniem społecznym,
- promocję i ochronę zdrowia oraz działalność na rzecz osób niepełnosprawnych,
- działalność charytatywną,
- promocję i organizację wolontariatu,
- zapewnienie porządku i bezpieczeństwa publicznego oraz wspieranie działań na rzecz obronności,
- wspieranie i wdrażanie programów rozwojowych o celach zbieżnych z celami niniejszego statutu, finansowanych z różnorodnych źródeł krajowych i zagranicznych.

6. Obszary strategicznej interwencji kluczowe dla gminy Łowicz

Na terenie gminy Łowicz nie wyznacza się obszarów strategicznej interwencji na poziomie lokalnym.

7. System realizacji strategii, w tym wytyczne do sporządzania dokumentów wykonawczych

Prawidłowy przebieg procesu realizacji założeń Strategii Rozwoju Łowicz do 2032 roku będzie kontrolowany poprzez odpowiednie wdrażanie dokumentu, a następnie jego monitoring i ewaluację.

Działania wyznaczone w dokumencie wynikają z kompetencji Gminy oraz ze zdiagnozowanych problemów i potrzeb mieszkańców. Ich koordynacja należy do obowiązku władzy wykonawczej Gminy Łowicz – Wójt Gminy Łowicz.

Wdrażanie Strategii będzie obejmować w szczególności.

- realizację przypisanych działań,
- ewaluację i monitorowanie procesu realizacji działań określonych w strategii,

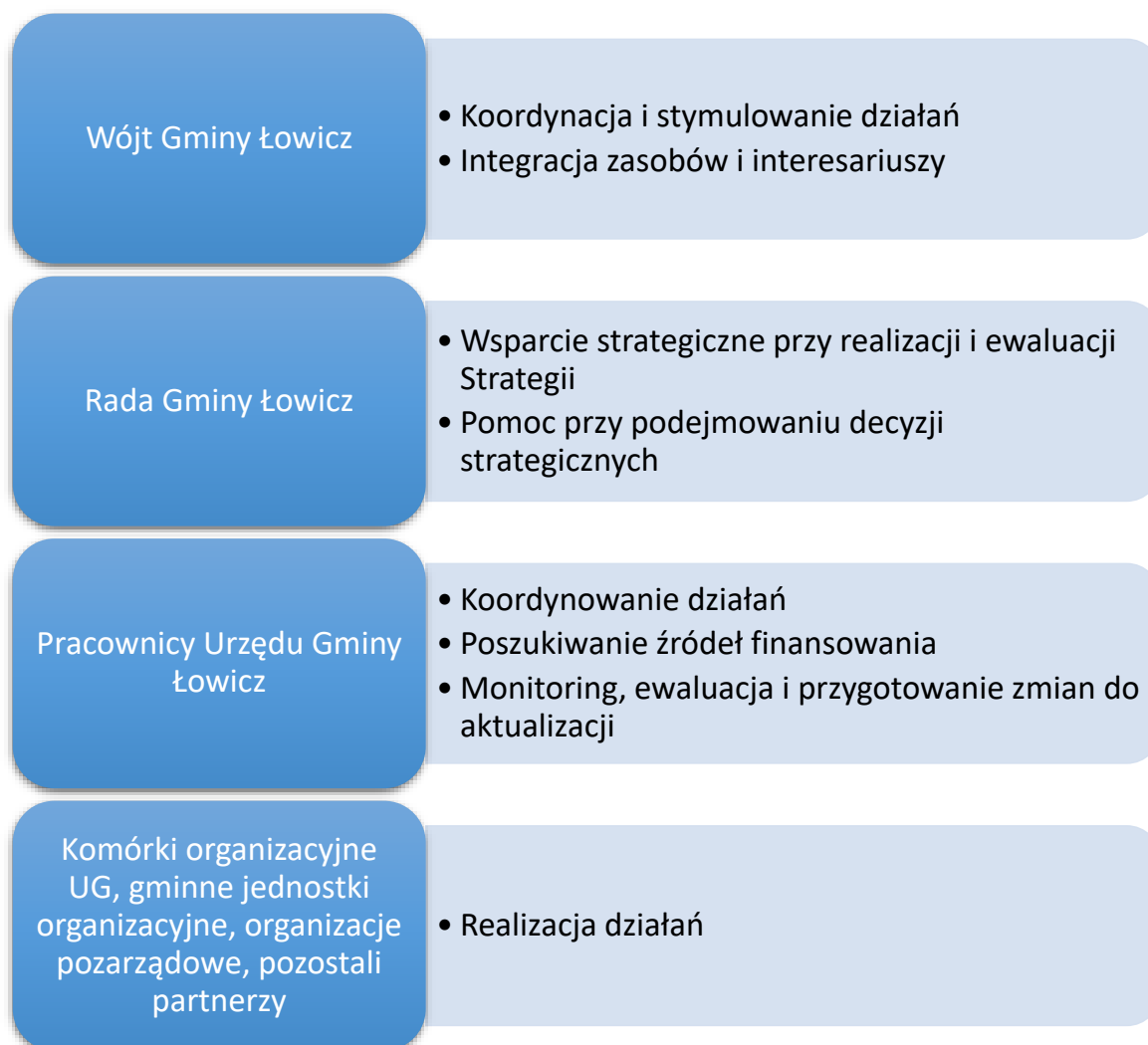
- kreowanie i przyjmowanie propozycji nowych działań od partnerów i interesariuszy strategii,
- koordynację procesu jej aktualizacji we współpracy z Radą Gminy Łowicz,
- zapewnianie promocji strategii,
- poszukiwanie, wraz z innymi podmiotami zaangażowanymi pozabudżetowych źródeł finansowania dla działań.

Wójt Gminy Łowicz będzie koordynował realizację założeń Strategii, które wykonywane będą przez poszczególne referaty i pracowników Urzędu Gminy Łowicz oraz kierowników, dyrektorów gminnych jednostek organizacyjnych odpowiedzialnych za wdrażanie poszczególnych kierunków działań przydzielonych im ze względu na posiadane kompetencje w danym zakresie.

Rada Gminy będzie wsparciem strategicznym przy realizacji strategii oraz podejmowaniu decyzji strategicznych.

Ponadto w Strategii znajdują się również działania, których realizację wspierać mogą, organizacje pozarządowe oraz przedsiębiorcy z terenu gminy, partnerzy społeczno-gospodarczy. Stąd istotne jest również wdrażanie skutecznych mechanizmów współdziałania między Gminą i pozostałymi zainteresowanymi. Wszyscy partnerzy zaangażowani, realizujący działania w ramach Strategii będą aktywnie współpracować z Gminą Łowicz (liderem i koordynatorem).

Rysunek 9. Podział zadań realizacji Strategii



Źródło: Opracowanie własne

Strategia Rozwoju Gminy będzie wdrażana poprzez wykorzystanie instrumentów obejmujących narzędzia programowe i finansowe, których zakres przedmiotowy lub kierunki wydatkowania środków podlegają bezpośredniej kontroli ze strony organów samorządu. Należą do nich m.in. programy branżowe, strategie postępowania w ramach konkretnych obszarów, uchwały budżetowe i inne dokumenty finansowe, określające krótko i długofalowe kierunki koncentracji środków finansowych, projekty międzysektorowe i międzyorganizacyjne, w tym zlecenie organizacji zadań publicznych organizacjom pozarządowym czy klubom sportowym.

Dodatkowo rekomendowane jest również przyjęcie i aktualizacja szczegółowych programów i planów określających dokładny zakres działań koniecznych do realizacji w zakresie celów wskazanych w Strategii w poszczególnych dziedzinach (np. pomocy społecznej, ochrony środowiska, rewitalizacji, gospodarki niskoemisyjnej oraz pozostałych strategii i programów

jednorocznych).

Wobec powyższego, dla sprawnej realizacji przedmiotowej strategii konieczne będzie opracowywanie i wdrażanie następujących dokumentów (strategii, programów, planów) wykonawczych:

- Programu Ochrony Środowiska,
- Projektu założeń do planu zaopatrzenia w ciepło, energię elektryczną i paliwa gazowe,
- Programu Opieki nad Zabytkami,
- Wieloletniego programu gospodarowania zasobem mieszkaniowym gminy,
- Strategii Rozwiązywania Problemów Społecznych,
- Programu Przeciwdziałania Przemocy w Rodzinie i Ochrony Ofiar Przemocy w Rodzinie,
- Programu Profilaktyki i rozwiązywania Problemów Alkoholowych,
- Programu Przeciwdziałania Narkomani,
- Programu Wspierania Rodziny.

Ważnym aspektem wdrażania Strategii jest również zachęcanie lokalnej społeczności do aktywnego udziału w planowaniu i realizacji zaplanowanych działań, przyczyniających się do rozwoju społeczno-gospodarczego Gminy. Pełna wersja Strategii znajdować się będzie na stronie internetowej Gminy oraz dostępna będzie do wglądu w Urzędzie Gminy.

Monitoring wdrażania Strategii będzie służył identyfikacji osiągniętych rezultatów oraz porównaniu ich zgodności z założeniami i celami. Dane zebrane i opracowane w procesie monitoringu posłużą do ewaluacji Strategii. Będzie ona polegała na gromadzeniu i opracowywaniu pozyskanych informacji oraz danych zebranych od wszystkich podmiotów zaangażowanych w realizację działań strategicznych.

Monitorowanie umożliwi:

- bieżącą ocenę realizacji działań i osiągnięcia celów,
- prognozowanie możliwych zmian warunków realizacji Strategii,
- podjęcie czynności naprawczych i zabezpieczających,
- informowanie lokalnej społeczności o osiągniętych efektach,
- zapewnienie spójności różnych dokumentów programowych.

Ewaluacja oznacza systematyczne zbieranie, analizę i interpretację danych w celu określenia wartości Strategii. W szerokim pojęciu proces ten musi odpowiadać na pytanie, w jakim stopniu strategia rozwiązuje realne problemy społeczności lokalnej, w wąskim zaś aspekcie ewaluacja koncentruje się na realizacji oceny zapisów strategii np. wskaźników realizacji celów i działań strategii, rozwiązywanie problemów. Ewaluacji podlegać będzie materiał empiryczny

stanowiący podstawę do analiz i ocen; oraz ocena trafności, skuteczności, efektywności, użyteczności, trwałość i spójności.

Sprawozdawczość na potrzeby monitoringu i ewaluacji będzie realizowana w okresach rocznych, w oparciu o analizę wskaźnikową, na podstawie własnych danych i informacji statystyki publicznej generowanej przez Bank Danych Lokalnych Głównego Urzędu Statystycznego, a także statystyk realizatorów działań. Organem odpowiedzialnym za monitorowanie będzie Wójt Gminy Łowicz który realizuje swoje zadania poprzez jednostki podległe.

Ponadto do ewaluacji zostanie wykorzystana metoda samodzielnej oceny stopnia realizacji Strategii i osiągniętych efektów, dokonywana siłami własnymi na podstawie zbioru informacji pochodzących ze sprawozdań i raportów. Bezpośrednim wskaźnikiem wykonania Strategii będzie stopień realizacji zaplanowanych w niej działań.

Informacje przede wszystkim zawarte będą w sporządzanym w terminie do dnia 31 maja każdego roku, raporcie o stanie gminy, który wynika z nałożonymi na jednostki samorządu terytorialnego zobowiązaniem wynikającym z art. 28aa ust. 1 ustawy z dnia 8 marca 1990 r. o samorządzie gminnym (Dz.U. z 2024 poz. 1465 ze zm.). Prowadzony monitoring pozwoli na wykrycie zagrożenia w zakresie braku realizacji danego zadania i osiągnięcia założonych wskaźników oraz na ewentualną konieczność modyfikacji planowanych do realizacji działań lub podmiotów współpracujących przy ich realizacji.

Do roku od zakończenia realizacji Strategii sporządzony zostanie raport z ewaluacji zawierający podsumowanie efektów wybranych do realizacji działań w całym okresie jej wdrażania. Pozwoli to uzyskać pełny obraz i ocenę realizacji założeń Strategii. Będzie on również określał wnioski i rekomendacje, które pozwolą usprawnić proces wdrażania Strategii na kolejne lata.

8. Ramy finansowe i źródła finansowania

Zaplanowane do realizacji działania wskazane w Strategii, oprócz odpowiednich zasobów ludzkich i rzeczowych, muszą posiadać odpowiednie zasoby finansowe. Efektywna polityka rozwoju Gminy powinna wykorzystywać dostępne zewnętrzne środki finansowe oraz być dostosowana do możliwości budżetowych. Gmina Łowicz, przystępując do realizacji danego działania, w pierwszej kolejności analizuje możliwość pozyskania zewnętrznych źródeł finansowania na ten cel, tj.

- środki pochodzące z budżetu państwa,
- środki budżetowe jednostek samorządu terytorialnego województwa, powiatu,

- fundusze europejskie dostępne w ramach Europejskiego Funduszu Rozwoju Regionalnego, Funduszu Spójności, Europejskiego Funduszu Społecznego, Inicjatyw Wspólnotowych oraz w ramach Wspólnej Polityki Rolnej,
- fundusze celowe np. Narodowego Funduszu Ochrony Środowiska i Gospodarki Wodnej czy Funduszu Sprawiedliwości,
- fundusze Europejskiego Instrumentu Odbudowy,
- inne fundusze związane z funkcjonowaniem Unii Europejskiej np. Fundusze Norweskie, fundusze EOG),
- środki sektora pozarządowego oraz środki prywatne w ramach partnerstwa publiczno – prywatnego,
- kredyty bankowe, pożyczki oraz inne instrumenty finansowe rynku kapitałowego.

Główne źródła finansowania działań oraz wkładu własnego stanowi budżet Gminy. Część działań przewidzianych w Strategii należy do zadań realizowanych w ramach funkcjonowania gminnych jednostek organizacyjnych. Wobec tego środki na te działania pochodzić będą z dochodów własnych Gminy. Realizacja części działań zakłada również współpracę z innymi jednostkami samorządu terytorialnego, stowarzyszeniami, pozostałymi partnerami. Współpraca ta może również opierać się na wspólnym finansowaniu działań, przekazaniu dotacji na ich realizację.

W poniższej tabeli przedstawiono szacunkowy harmonogram realizacji działań wyznaczonych w Strategii.

Tabela 9. Harmonogram realizacji działań Strategii Rozwoju Gminy Łowicz na lata 2025-2032

Cel operacyjny	Kierunki działań		Okres wdrażania							Planowane koszty realizacji zadania/ Planowane źródło finansowania	
			2025	2026	2027	2028	2029	2030	2031		2032
Cel operacyjny 1.1 Poprawa jakości życia mieszkańców	Wzrost komfortu korzystania z usług publicznych	Wykonanie systemu klimatyzacji w budynku Urzędu Gminy Łowicz									200 000,00 zł Budżet Gminy Łowicz
	Wzrost poziomu bezpieczeństwa informacji gminy	Projekt grantowy „Cyberbezpieczny Samorząd”									627 943,00 zł Budżet Gminy Łowicz; Środki zewnętrzne pozyskane z UE
Cel operacyjny 1.2 Rozwój rekreacji	Kształtowanie funkcji rekreacyjnej gminy	Budowa nowego boiska wielofunkcyjnego wraz z zadaszeniem o stałej konstrukcji przy szkole Podstawowej w Jamnie									5 200 000,00 zł Ministerstwo Sportu i Turystyki
		Budowa i przebudowa infrastruktury sportowej i rekreacyjnej									1 600 000,00 zł Budżet Gminy Łowicz; Program Rządowy Polski Ład
		Budowa boiska wielofunkcyjnego przy Szkole Podstawowej w Niedźwiadzie									1 000 000,00 zł Budżet Gminy Łowicz; Środki zewnętrzne pozyskane z UE
Cel operacyjny 1.3 Rozwój oferty edukacyjnej	Wzrost jakości kształcenia mieszkańców	Unowocześnienie bazy edukacyjnej: Realizacja Programu Laboratoria Przyszłości; Przebudowa budynku Szkoły Podstawowej w Dąbkowicach Dolnych oraz remont dachu na budynku Szkoły Podstawowej w Niedźwiadzie									1 500 000,00 zł Budżet Gminy Łowicz, Fundusz Przeciwdziałania COVID-19 dla jednostek samorządu terytorialnego
		Rozbudowa i przebudowa Szkoły Podstawowej im/ Marii Konopnickiej w Zielkowicach									5 000 000,00 zł Budżet Gminy Łowicz, Środki zewnętrzne pozyskane z UE

Strategia Rozwoju Gminy Łowicz do 2032 roku

Cel operacyjny	Kierunki działań	Okres wdrażania								Planowane koszty realizacji zadania/ Planowane źródło finansowania	
		2025	2026	2027	2028	2029	2030	2031	2032		
		Mali odkrywcy									852 462,88 zł Europejski Fundusz Społeczny Plus w ramach Programu Regionalnego Fundusze Europejskie dla Łódzkiego 2021-2027
		Szkoła na 5+									813 578,65 zł Europejski Fundusz Społeczny Plus w ramach Programu Regionalnego Fundusze Europejskie dla Łódzkiego 2021-2027
Cel operacyjny 1.4 Aktywizacja społeczna mieszkańców	Wzmocnienie oferty kulturalnej oraz poprawa stanu i dostępności obiektów użyteczności publicznej	Modernizacja, remont i doposażenie świetlic wiejskich									5 000 000,00 zł Środki zewnętrzne pozyskane z UE, Budżet Gminy Łowicz
		Budowa świetlicy w Zabostowie Małym									800 000,00 zł Budżet Gminy Łowicz, Budżet Województwa Łódzkiego
		Organizacja wydarzeń kulturalnych oraz turystyczno-rekreacyjnych dla seniorów									300 000,00 zł Budżet Gminy Łowicz
Cel operacyjny 2.1 Podnoszenie kompetencji zawodowych mieszkańców	Rozwój kompetencji zawodowych mieszkańców	Organizacja szkoleń i kursów									Budżet Gminy Łowicz; Publiczne pozabudżetowe fundusze krajowe i zagraniczne
	Stworzenie oferty dla inwestorów i rozwój promocji gospodarczej gminy	Promocja terenów inwestycyjnych									Budżet Gminy Łowicz; Publiczne pozabudżetowe fundusze krajowe i zagraniczne

Strategia Rozwoju Gminy Łowicz do 2032 roku

Cel operacyjny	Kierunki działań		Okres wdrażania							Planowane koszty realizacji zadania/ Planowane źródło finansowania	
			2025	2026	2027	2028	2029	2030	2031		2032
Cel operacyjny 2.2 Rozwój opłacalnego ekonomicznie rolnictwa	Wspieranie rolników i poprawa wydajności rolnictw	Kultywowanie gospodarki wiejskiej przez promowanie zatrudnienia w rolnictwie i sektorach powiązanych									Budżet Gminy Łowicz, Program Rozwoju Obszarów Wiejskich, Regionalny Program Operacyjny
Cel operacyjny 2.3 Rozwój i poprawa infrastruktury technicznej i komunikacyjnej	Rozwój infrastruktury komunikacyjnej oraz poprawa funkcjonowania systemu infrastruktury technicznej	Modernizacja i rozbudowa oświetlenia ulicznego									860 000,00 zł Budżet Gminy Łowicz
		Przebudowa, modernizacja dróg na terenie gminy									6 000 000,00 zł Budżet Gminy Łowicz; FOGR
		Budowa ścieżek rowerowych									2 000 000,00 zł Budżet Gminy Łowicz
		Budowa przydomowych oczyszczalni ścieków na terenach nieskanalizowanych									800 000,00 zł Budżet Gminy Łowicz, WFOŚiGW w Łodzi; Mieszkańcy Gminy
		Budowa kanalizacji sanitarnej w miejscowości Niedźwiada									2 525 690,00 zł Budżet Gminy Łowicz, Program Rządowy Polski Ład

Strategia Rozwoju Gminy Łowicz do 2032 roku

Cel operacyjny	Kierunki działań	Okres wdrażania								Planowane koszty realizacji zadania/ Planowane źródło finansowania	
		2025	2026	2027	2028	2029	2030	2031	2032		
		Budowa przyłączy kanalizacji sanitarnej na terenie gminy									1 500 000,00 zł Budżet Gminy Łowicz, WFOŚiGW w Łodzi Mieszkańcy Gminy
		Rozbudowa i modernizacja sieci wodociągowej									600 000,00 zł Budżet Gminy Łowicz
		Modernizacja budynków stacji uzdatniania wody									1 200 000,00 zł Budżet Gminy Łowicz
		Wymiana wodomierzy na terenie Gminy Łowicz									2 500 000,00 zł Program regionalny Fundusze Europejskie dla Łódzkiego 2021-2027
Cel operacyjny 3.1. Poprawa estetyki	Utworzenie terenów rekreacyjno-wypoczynkowych; Zagospodarowanie terenów zielonych i poprawa ich stanu	Wzrost powierzchni terenów zieleni i poprawa ich stanu									Budżet Gminy Łowicz; Publiczne pozabudżetowe fundusze krajowe i zagraniczne
Cel operacyjny 3.2. Poprawa stanu środowiska	Montaż instalacji OZE; Wzrost udziału OZE	Wymiana indywidualnych systemów grzewczych									900 000,00 zł Budżet Gminy Łowicz, Program „Czyste Powietrze”

Strategia Rozwoju Gminy Łowicz do 2032 roku

Cel operacyjny	Kierunki działań		Okres wdrażania							Planowane koszty realizacji zadania/ Planowane źródło finansowania	
			2025	2026	2027	2028	2029	2030	2031		2032
	Prowadzenie działań niskoemisyjnych w ramach walki ze smogiem; Przeprowadzenie termomodernizacji budynku; Przeprowadzanie działań edukacyjnych mających na celu podnoszenie świadomości ekologicznej mieszkańców; Likwidacja odpadów azbestowych	Budowa instalacji OZE na terenie Gminy Łowicz									14 000 000,00 zł Program regionalny Fundusze Europejskie dla Łódzkiego 2021-2027
		Realizacja Programu usuwania azbestu i wyrobów zawierających azbest									900 000,00 zł Budżet Gminy Łowicz, WFOŚiGW w Łodzi
Cel operacyjny 3.3. Niedopuszczenie do pojawienia się ryzyka powodziowego, poprzez racjonalne gospodarowanie gruntami przyległymi do cieków wodnych, w szczególności niedopuszczanie do nich zabudowy	Ochrona naturalnych koryt cieków, Ochrona naturalnej retencji gruntów	Zwiększanie retencji wód podziemnych: ograniczanie spływu powierzchniowego z użyciem różnych metod									Wody Polskie, Regionalny Zakład Gospodarki Wodnej Właściciele gruntów Publiczne pozabudżetowe fundusze krajowe i zagraniczne

Źródło: Opracowanie własne

Poniżej opisano fundusze i środki zewnętrzne, które stanowią potencjalne źródła finansowania działań strategicznych.

Fundusze Europejskie na lata 2021-2027

Polityka spójności na lata 2021-2027 ma obejmować następujące fundusze: Europejski Fundusz Rozwoju Regionalnego (EFRR), Fundusz Spójności (FS), Europejski Fundusz Społeczny+ (EFS+) oraz Fundusz Sprawiedliwej Transformacji (FST).

Europejski Fundusz Rozwoju Regionalnego służy wzmocnieniu spójności gospodarczej i społecznej UE, w tym ma łagodzić dysproporcje w rozwoju europejskich regionów i zmniejszać braki w zakresie rozwoju regionów znajdujących się w najmniej korzystnej sytuacji.

Fundusz Spójności służy redukowaniu dysproporcji gospodarczych i społecznych oraz promowaniu zrównoważonego rozwoju. W jego ramach realizowane są strategiczne projekty w obszarach ochrony środowiska i transportu, w tym transeuropejskich sieci transportowych (TEN-T).

Europejski Fundusz Społeczny+ ma być głównym narzędziem UE służącym zwiększaniu spójności społecznej i gospodarczej, odpowiadaniu na wyzwania rynku pracy i wyzwania społeczne oraz stymulowaniu zrównoważonego rozwoju gospodarczego poprzez inwestowanie w kapitał ludzki.

Powyższe fundusze polityki spójności będzie uzupełniał **Fundusz Sprawiedliwej Transformacji**. Jest on częścią Europejskiego Zielonego Ładu (European Green Deal) i elementem (I filarem) Mechanizmu Sprawiedliwej Transformacji, a jego celem jest łagodzenie skutków społecznych i ekonomicznych transformacji energetycznej.

W ramach **Programu Rozwoju Obszarów Wiejskich** wspierany jest rozwój wsi i obszarów wiejskich oraz sektor rolno-spożywczy. W perspektywie na lata 2021-2027 wyznaczono dziewięć celów w zakresie: zapewnienia rolnikom godziwych dochodów, zwiększenia konkurencyjności, poprawy pozycji rolnika w łańcuchach wartości, przyczyniania się do łagodzenia skutków zmian klimatu i przystosowywania się do nich, a także do zrównoważonej produkcji energii, wydajnego gospodarowania glebą, różnorodności biologicznej i krajobrazu rolniczego, zmian strukturalnych i wymiany pokoleń, zatrudnienia i wzrostu gospodarczego na obszarach wiejskich, zdrowia, żywności i oporność na środki przeciwdrobnoustrojowe.

Narodowy i Wojewódzki Fundusz Ochrony Środowiska i Gospodarki Wodnej

Narodowy Fundusz Ochrony Środowiska i Gospodarki Wodnej oraz Wojewódzki Fundusz Ochrony Środowiska i Gospodarki Wodnej wspierają przedsięwzięcia, w formie instrumentów zwrotnych, z zakresu ochrony środowiska, efektywności energetycznej, energii odnawialnej, ekologii, ochrony przyrody oraz zarządzania gospodarką wodną i odpadową.

Rządowy Fundusz Dróg

Rządowy Fundusz Rozwoju Dróg (RFRD) stanowi kompleksowy instrument wsparcia realizacji zadań na drogach zarządzanych przez jednostki samorządu terytorialnego. Jego celem jest przyspieszenie powstawania nowoczesnej i bezpiecznej infrastruktury drogowej na szczeblu lokalnym, stanowiącej ważny element prawidłowego funkcjonowania i rozwoju gospodarki oraz przyczyniającej się do poprawy poziomu życia obywateli.

Funduszu ma również na celu poprawę bezpieczeństwa ruchu drogowego i parametrów technicznych lokalnej sieci drogowej, a także poprawę oraz zwiększenie atrakcyjności i dostępności terenów inwestycyjnych. Rozwój lokalnej infrastruktury drogowej stanowi przy tym działanie komplementarne do inicjatyw podejmowanych na szczeblu krajowym w odniesieniu do budowy systemu autostrad i dróg ekspresowych, przyczyniając się do stworzenia spójnego i zintegrowanego systemu transportowego.

Program Ministerstwa Kultury i Dziedzictwa Narodowego

Programy Ministra Kultury i Dziedzictwa Narodowego mają na celu dofinansowanie zadań z zakresu kultury o charakterze projektowym, z wyłączeniem stałej działalności kulturalnej podmiotów. Skierowane są do instytucji kultury, organizacji pozarządowych, instytucji filmowych, szkół i uczelni wyższych, jednostek samorządu terytorialnego, podmiotów gospodarczych, kościołów i związków wyznaniowych oraz ich osób prawnych. Wyjątek stanowi jeden program – Ochrona zabytków, w ramach którego osoby fizyczne mogą również składać wnioski o wsparcie.

Fundusze norweskie i EOG 2014-2021

Mechanizm Finansowy EOG i Norweski Mechanizm Finansowy (czyli tzw. Fundusze norweskie i EOG) to forma bezzwrotnej pomocy zagranicznej przyznanej przez Islandię, Norwegię, i Lichtenstein nowym członkom UE – kilkunastu państwom Europy Środkowej i Południowej oraz krajom bałtyckim. Głównym celem Funduszy norweskich i Funduszy EOG jest przyczynianie się do zmniejszania różnic ekonomicznych i społecznych w obrębie EOG oraz wzmacnianie stosunków dwustronnych pomiędzy państwami-darczyńcami a państwem-beneficjentem.

Za koordynację wdrażania Funduszy norweskich i EOG w Polsce odpowiada Ministerstwo Inwestycji i Rozwoju.

Programy w ramach III edycji Funduszy norweskich i EOG będą wdrażane do 2024 r. Wyjątek stanowi Fundusz Współpracy Dwustronnej, który będzie wdrażany do 30 kwietnia 2025 r.

Do programów tych należą:

- Rozwój przedsiębiorczości i innowacje,
- Rozwój Lokalny,
- Badania naukowe,
- Edukacja,
- Środowisko, Energia i Zmiany Klimatu,
- Kultura,
- Zdrowie,
- Sprawiedliwość,
- Sprawy Wewnętrzne,
- Fundusz Współpracy Dwustronnej,
- Pomoc Techniczna,
- Fundusz NGO,
- Social Dialogue-Decent Work.

Krajowy Plan Odbudowy i Zwiększania Odporności (KPO)

Jest to kompleksowy program reform i projektów strategicznych. Jego celem jest wzmocnienie odporności gospodarczej i społecznej oraz budowa potencjału polskiej gospodarki na przyszłość. Powyższy Program ma odbudować kondycję gospodarki po kryzysie wywołanym pandemią COVID-19 i zapewnić jej większą odporność na przyszłe nieprzewidziane okoliczności. Środki przyznawane w ramach programu mają być przeznaczone na modernizację technologiczną, trafić do rodzimych firm oraz poprawić jakość życia Polaków i konkurencyjność naszej gospodarki.

W ramach Instrumentu na rzecz Odbudowy i Zwiększania Odporności Polska będzie miała do dyspozycji ok. 58,1 mld euro, w tym: 23,9 mld euro w formie dotacji oraz 34,2 mld euro w pożyczkach. Czas na wykorzystanie tych środków to rok 2026.

Środki muszą być przeznaczone na konkretne inwestycje, wpisujące się w kluczowe obszary dla UE: infrastruktura, transport, energia i środowisko, innowacje, cyfryzacja, zdrowie, społeczeństwo oraz spójność terytorialna.

Wobec powyższego, Plan odbudowy ma na celu zbudowanie odporności poprzez realizację projektów w następujących obszarach:

1. Odporne społeczeństwo:
 - Ochrona zdrowia.
 - Edukacja.
2. Odporne państwo:
 - Cyfryzacja usług publicznych
 - Infrastruktura i komunikacja
3. Odporna gospodarka:
 - Umiejętności.
 - Nowe technologie.
4. Odporne środowisko:
 - Budynek.
 - Energetyka.

Program Rozwoju Organizacji Obywatelskich na lata 2018 – 2027 (PROO) i Fundusz Inicjatyw Obywatelskich (FIO)

PROO to program bezpośredniego wsparcia rozwoju polskich organizacji obywatelskich. Dotacje w ramach programu będą przydzielane na rozwój instytucjonalny organizacji oraz realizację ich celów statutowych. Dotacje będzie można uzyskać zarówno na realizację wieloletniej strategii rozwoju organizacji, budowę kapitału żelaznego, ale także np. na zaspokojenie nagłych potrzeb w sytuacjach awaryjnych. Są uruchamiane konkursy dla mediów obywatelskich, organizacji strażniczych, think tanków.

Celem FIO jest natomiast dofinansowywanie projektów mających na celu zwiększenie zaangażowania obywateli i organizacji pozarządowych w życie publiczne. Dotację można otrzymać na projekt społeczny. Zakres możliwych do zrealizowania działań obejmuje wszystkie obszary działalności pożytku publicznego. W ramach Programu wydzielone zostały cztery priorytety: „Małe Inicjatywy”, „Aktywne Społeczeństwo”, „Aktywni Obywatele”, „Silne Organizacje Pozarządowe”.

Fundusz Inwestycji Samorządowych

Fundusz Inwestycji Samorządowych zarządzany jest przez Polski Fundusz Rozwoju. Fundusz powstał z myślą o zapewnieniu kapitału niezbędnego dla realizacji inwestycji realizowanych przez jednostki samorządu terytorialnego. Fundusz oferuje kilka instrumentów finansowych: kapitał wspólnika/akcjonariusza, pożyczka wspólnika/akcjonariusza, dług podporządkowany względem finansowania bankowego. Samorządy dokonują wyboru wspólnika, jako akcjonariusza w trybie procedur konkurencyjnych. Głównymi sektorami objętymi tą formą finansowania są zadania użyteczności publicznej i zadania własne jednostek samorządu terytorialnego, w tym głównie drogi, ulice, mosty, sektor wodno – kanalizacyjny, infrastruktura

społeczna, gospodarka odpadami, transport zbiorowy, ciepłownictwo, ochrona zdrowia. Samorządy mogą pozyskać również środki na obiekty: infrastruktury sportowej, infrastruktury wspierającej biznes czy infrastruktury miejskiej.

Spis tabel i rysunków

Tabela 1. Analiza SWOT – wymiar społeczny	14
Tabela 2. Analiza SWOT – wymiar gospodarczy	15
Tabela 3. Analiza SWOT – wymiar przestrzenny (środowisko i infrastruktura)	15
Tabela 4. Problemy, przyczyny i potrzeby rozwojowe gminy	17
Tabela 5. Cele strategiczne i operacyjne	20
Tabela 6. Cel strategiczny: 1. Zwiększenie dostępu do infrastruktury i usług społecznych.....	22
Tabela 7. Cel strategiczny 2: Rozwój infrastruktury technicznej i komunikacyjnej	27
Tabela 8. Cel strategiczny 3: Ochrona środowiska z wykorzystaniem odnawialnych źródeł energii....	32
Tabela 9. Harmonogram realizacji działań Strategii Rozwoju Gminy Łowicz na lata 2025-2032	72
Rysunek 1. Model struktury funkcjonalno-przestrzennej gminy Łowicz - Sfery funkcjonalno-przestrzenne	35
Rysunek 2. Model struktury funkcjonalno-przestrzennej gminy Łowicz - Środowisko przyrodnicze	38
Rysunek 3. Model struktury funkcjonalno-przestrzennej gminy Łowicz - Infrastruktura komunikacyjna	41
Rysunek 4. Model struktury funkcjonalno-przestrzennej gminy Łowicz - Infrastruktura techniczna	43
Rysunek 5. Model struktury funkcjonalno-przestrzennej gminy Łowicz - Infrastruktura społeczna	45
Rysunek 6. Zabytek nieruchomy wpisany do rejestru zabytków znajdujący się na terenie gminy Łowicz	46
Rysunek 7. Model struktury funkcjonalno-przestrzennej gminy Łowicz - Dziedzictwo kulturowe	47
Rysunek 8. Położenie gminy Łowicz na tle Obszaru Zielonej Gospodarki	64
Rysunek 9. Podział zadań realizacji Strategii.....	68